

Verein für Familienförderung
in Bad Dürkheim e.V.

BERATUNGSFÜHRER

für Fachkräfte der Kinder- und Jugendarbeit
sowie Eltern in Bad Dürkheim



Sehr geehrte Damen und Herren, liebe Fachkräfte und Eltern,

Der Ihnen hier vorliegende **Beratungsführer für Fachkräfte der Kinder- und Jugendarbeit sowie Eltern in Bad Dürkheim** wurde 2007 erstmals aufgelegt. Auf vielfachen Wunsch von Fachkräften aus unterschiedlichen pädagogischen Bereichen griff der **Verein für Familienförderung in Bad Dürkheim e.V.** das Thema wieder auf und aktualisierte die Broschüre im Auftrag der Stadt Bad Dürkheim, so dass nun eine Neuauflage als Papierversion in Broschüren - Format zur Verfügung steht. Gleichzeitig werden die Inhalte auf der Homepage des Vereins www.famfoe-duew.de veröffentlicht und in regelmäßigen Abständen aktualisiert.

Der Beratungsführer bildet das vielfältige Spektrum an externen Hilfsangeboten zur Unterstützung der Arbeit des pädagogischen Fachpersonals in Bad Dürkheim ab. Die Angebote reichen von Fachberatungen über Frühförderstellen, spezielle therapeutische Maßnahmen bis hin zu Online – Hilfsangeboten. Damit Eltern und Kinder im Bedarfsfall schnell und effizient an die richtige Stelle verwiesen werden können, ist eine solche Übersicht über die vorhandenen Hilfsangebote von großem Nutzen und unterstützt eine enge Zusammenarbeit zwischen Kindergarten, Schule, Elternhaus und den entsprechenden Fachstellen.

Wir möchten uns an dieser Stelle herzlich bei dem Projektteam und bei all denjenigen bedanken, die die Neuauflage des Beratungsführers vorangetrieben haben.

Ihre

Christoph Glogger
Bürgermeister der Stadt Bad Dürkheim

Judith Hagen
Sozialdezernentin

Kontakt:

Verein für Familienförderung in Bad Dürkheim e.V.
Olaf Tali, Geschäftsführer
Dresdener Str. 2
67098 Bad Dürkheim
Tel.: 06322 – 7910257
Email: familienfoerderung@bad-duerkheim.de
Internet: www.famfoe-duew.de

1. Vorsitzende:

Judith Hagen, Sozialdezernentin

Stellvertr. Vorsitzende:

Pfarrer Dr. Frank Biebinge & Pfarrer Norbert Leiner



Die Stichwortsuche erleichtert Ihnen die Suche von Institutionen. Wir übernehmen keine Garantie auf Vollständigkeit.

A

Adoption/Adoptivfamilien 3
Alkohol 10, 43
Antisemitismus 45
Aufmerksamkeitsdefizitsyndrom (ADS/ADHS) 12
Außerschulische Jugendbildung 16,17, 27
Ausstiegshilfen aus extremistischen/ radikalen Kreisen 5, 46

B

Babies 12, 29
Behinderung 12, 24, 30
Beratung für Alleinerziehende 2, 29
Beratung für Eltern 21, 38
Beratung für Kinder und Jugendliche 8
Beratung rund um Pflege 28, 29, 30
Berufliche Integration
(Schwerbehinderte und psychisch Kranke) 30
Bildungsangebote 16, 35

C

Cafeteria 32

D

Deeskalationstraining 34
Diagnostik 12, 24, 30
Drogen 10, 43

E

Ehrenamtliche
(Förderung und Qualifizierung) 13, 32
Elternarbeit 14
Elternkurse 14
Erzählcafé 32
Erziehungsfragen 3, 8, 14, 25, 38, 40
Entwicklungsstörungen/
-verzögerungen 12, 24, 53
Essstörungen 3, 39
Existenzsicherung: 1, 2
Extremismus
(Beratung und Ausstiegshilfe) 7, 45, 46, 47

F

Fachberatung für Kindertagesstätten 21, 22, 26
Familienfrühstück 29
Familienförderung 56
Familienpflege (Erkrankung eines Elternteils) 6
Ferienprogramme 16, 30, 32
Finanzielle Notlage 1, 48, 51
Flüchtlingshilfe 33
Förderschule 30, 31, 36
Frauen 2, 4, 10, 11, 29
Freizeiten für Alleinerziehende 14
Freizeiten für Familien 14
Freizeiten für Kinder u. Jugendliche 9, 14, 16, 30
Freizeiten für Vater und Kind 14
Freiwilligenbörse CaRaT 13
Früherkennung (Kinder) 29
Frühförderstelle 30

G

Gehörlosigkeit bei Kindern 44
Geistige Behinderungen 30
Gesundheit 4, 29, 32
Gesundheitskurse 32
Gewalt in der Familie 11
Gewalt gegen Frauen 4
Gewalt gegen Kinder 21
Gewalt/Gewaltprävention 27, 34
Giftnotruf 15

H

Handysprechstunde 32
Hausaufgabenhilfe 16
Hauswirtschaftliche Hilfe 6
Heilpädagogik 24
Hörbehinderung 44

I

Insolvenz 48
Islamistische Radikalisierung 5, 45

J

Jugendbildung 16, 27
Jugendschutz 18, 21, 27

K

Kinder mit Behinderungen 12, 24, 30
Kinder- und Jugendbildung 9, 16, 17
Kindeswohl/Kindeswohlgefährdung 21, 25
Kirchliche Kinder- und Jugendarbeit 9, 17
Kleinkinder 29
Kochkurse 32
Kommunikationsstörungen 53
Krankheit eines Elternteils 28
Krisenintervention 1, 52
Kulturveranstaltungen 16, 32
Kuren 41, 52
Kurzzeitwohnen 30

L

Lebensberatung 8, 52
Lernprobleme 49
Lese-Rechtschreibschwäche (LRS) 12

M

Mädchenarbeit 2, 16
Medizinische Therapien 24
Migrationsberatung 33
Misshandlung 4, 11, 21
Mobbing 23
Mobile Extremismus Beratung 35
Mutismus 53

N

Notaufnahme Frauenhaus 11
Notruf (Vergiftungen) 15
Nummer gegen Kummer 23

STICHWORTSUCHE

O

Online-Beratung 38, 39, 40, 41, 42, 43
Offene Kinder- und Jugendarbeit 16

P

Pfarrgemeinden (Beratung und Begleitung) 13
Pflegefamilien 3, 28
Poltern 53
Prävention 10
Psychische Erkrankung 12, 24, 44, 49, 54

Q

Qualifizierung von Tagesmüttern/-vätern 28

R

Radikalisierung 5
Rechenschwäche 12
Rechtsextremismus 7, 45, 47
Regulationsstörungen 12

S

Säuglinge 12, 29
Schreibabies 12
Schulangst 23, 49
Schulden 48
Schulreife 24
Schulschwierigkeiten 23, 39, 49
Schwangerschaft 19, 29, 37, 42, 51, 52
Seelische Störungen
(bei Kindern und Jugendlichen) 24, 49
Seelsorge 54
Sexualität 23
Sexueller Missbrauch 11, 21

Sonderkindergarten für Gehörlose 44
Sonderpädagogische Gutachten 36
Sorgentelefon 23, 54
Sorge- und Umgangsrecht 2, 25
Sozial benachteiligte Kinder/Familien 16, 55
Sozialberatung 1
Soziale Integration 30
Soziale Leistungen 1
Sprachbehinderung 44, 53
Sprachliche Entwicklung 36
Stottern 53
Straffälligkeit Kinder- und
Jugendliche 21, 25
Streetwork 34
Sucht 10, 23, 27, 43
Suchtprävention 10

T

Tagesmütter/Tagesväter 28
Tagespflege 28
Tagesstätte mit Kontaktstellenfunktion für
psychisch behinderte Menschen 54
Telefonseelsorge 55
Trennung und Scheidung 2, 3, 8, 18, 20, 23

U

Umgangsrecht 2, 18, 25

V

Vergiftungen 15
Verhaltensprobleme 12

W

Wirtschaftliche Notlagen 1, 48, 52
Wohnmöglichkeiten anonym 11



INHALT

1. Allgemeine Sozialberatung Caritas Zentrum Neustadt
2. Beratungsstelle für Alleinerziehende und Frauen in Bad Dürkheim
3. Beratungsstelle für Eltern, Kinder und Jugendliche, Haus der Diakonie
4. Beratungsstelle Lila Villa
5. Beratungsstelle gegen islamistische Radikalisierung
6. Christliche Sozialstation Bad Dürkheim / VG Freinsheim e.V.
7. Elterninitiative gegen Rechts
8. Erziehungs-, Ehe- und Lebensberatung, Caritas Zentrum Neustadt, Außenstelle Lambrecht
9. Evangelische Jugendzentrale Bad Dürkheim
10. Fachstelle Sucht - Haus der Diakonie
11. Frauenhaus Lila Villa e.V.
12. Frühförderzentrum St. Paulusstift
13. Gemeindec Caritas, Caritas Zentrum Neustadt
14. Gemeindepädagogischer Dienst Prot. Kirchenbezirk Bad Dürkheim – Grünstadt
15. Gift-Informationszentrum
16. Jugend - und Kinderbüro der Stadt Bad Dürkheim
17. Katholische Jugendzentrale Dekanat Bad Dürkheim
18. Kinderschutzbund Neustadt-Bad Dürkheim e.V. – Beratungsstelle
19. Kinderschutzbund Neustadt-Bad Dürkheim e.V. – Elternbesuchsdienst
20. Kinderschutzbund Neustadt-Bad Dürkheim e.V. – Begleiteter Umgang
21. Kinderschutzbund Mittelhaardt für den Landkreis Bad Dürkheim
22. Kindertagesstätten in der Stadt Bad Dürkheim
23. Kinder und Jugendtelefon – Nummer gegen Kummer
24. Kinderzentrum Ludwigshafen Sozialpädiatrisches Zentrum/Frühförderung
25. Kreisjugendamt Bad Dürkheim – Allgemeiner Sozialdienst
26. Kreisjugendamt Bad Dürkheim – Fachbereich Kindertagesstätten
27. Kreisjugendamt Bad Dürkheim – Jugendbildung und –beratung
28. Kreisjugendamt Bad Dürkheim – Kindertagespflege/Tagesmütter
29. Kreisjugendamt Bad Dürkheim Frühe Hilfen
30. Lebenshilfe Bad Dürkheim e.V.
31. Limburgschule Bad Dürkheim

INHALT

32. Mehrgenerationenhaus Sonnenblume Bad Dürkheim / der Stadtteiltreff für Jung und Alt
33. Migrationsberatung und Integrationsberatung Caritas-Zentrum Neustadt, Außenstelle Bad Dürkheim
34. Mobile Jugendarbeit – Projekt Gewaltprävention im Dekanat Bad Dürkheim
35. m*power – Rheinland-pfälzisches Beratungsangebot für Betroffene rechtsextrem motivierter Übergriffe
36. Neumayerschule – Schule mit dem Förderschwerpunkt Sprache
37. Offene Familienberatung, Außenstelle Lambrecht, Caritas Zentrum Neustadt
38. Online-Beratungsangebot für Eltern der Bundeskonferenz für Erziehungsberatung e.V. (bke)
39. Online-Beratungsangebot für Jugendliche der Bundeskonferenz für Erziehungsberatung e.V. (bke)
40. Online-Beratung des Deutschen Caritasverbandes e.V. – Beratung für Kinder, Jugendliche und Erwachsene
41. Online-Beratung des Deutschen Caritasverbandes e.V. – Kurberatung für Mütter/Väter
42. Online-Beratung des Deutschen Caritasverbandes e.V. – Schwangerschaftsberatung
43. Online-Beratung des Deutschen Caritasverbandes e.V. – Suchtberatung
44. Pflanzinstitut für Hörsprachbehinderte August-Violet-Schule
45. Planspiele – Engagement lebendig lernen
46. (R)AUSwege aus dem Extremismus Rheinland-pfälzisches Aussteigerprogramm
47. RÜCKWEGE – Auf der Schwelle zum Rechtsextremismus
48. Schuldnerberatung / Insolvenzberatung Caritas Zentrum Neustadt, Außenstelle Bad Dürkheim
49. Schulpsychologische Beratungsstellen
50. Schulsozialarbeit
51. Schwangerschaftsberatung Caritas, Zentrum Neustadt
52. Sozial- und Lebensberatungsstelle des Diakonischen Werkes, Schwangeren- und Schwangerschaftskonfliktberatung
53. Sprachheilzentrum Meisenheim
54. Tagesstätte mit Kontaktstellenfunktion für psychisch behinderte Menschen
55. Telefonseelsorge
56. Verein für Familienförderung in Bad Dürkheim e.V.

Einrichtung und Art der Einrichtung:

- Beratung bei persönlichen, sozialen und rechtlichen Problemen
- Hilfe bei Fragen zu Sozialleistungen und in wirtschaftlichen Notlagen
- Kriseninterventionen und Beratung zur Existenzsicherung
- Hilfe beim Erhalt der Wohnung und der Energieversorgung

Arbeitsschwerpunkte und gesetzliche Grundlagen:

- s.o.

Erstkontakt (Form, Zeit, Ablauf, Person):

- Persönlich oder telefonisch
- Terminvereinbarung
- Es folgt ein Erstgespräch und falls erforderlich noch Folgegespräche

Mitarbeiter/-innen und Zuständigkeit:

- Qualifizierte Mitarbeiter/-innen
- Langjährige Erfahrung
- Kontinuierliche Weiterbildung

Trägerschaft:

- Caritas Zentrum Neustadt

Öffnungszeiten und Sprechzeiten:

- Gesprächstermine nach Vereinbarung
- Montag bis Donnerstag 8:30 - 12:00 Uhr und 13:30 - 16:00 Uhr
- Freitag 8:30 - 11:30 Uhr

Wartezeiten:

- K.A.

Kosten:

- Nein

Adresse:

Caritas Zentrum Neustadt
Schwesternstr. 16
67433 Neustadt
Tel.: 06321 – 3929-0

Email:

Caritas-zentrum.neustadt@caritas-speyer.de

Internet:

www.caritas-zentrum-neustadt.de

Einrichtung und Art der Einrichtung:

Beratungsstelle für Alleinerziehende und Frauen

Zuständigkeitsbereich:

- Bei Regelungen zum Sorge- und Umgangsrecht
- In Trennungs- und Scheidungssituationen
- Bei Fragen der Existenzsicherung
- Bei der Eingliederung in Arbeit zu der jeweiligen Lebenssituation

Arbeitsschwerpunkte und gesetzliche Grundlagen:

- Trennung und Scheidung
- Frauen und Mädchen im SGB II Bezug
- Kommunikation der Eltern und in der Familie
- Umgangs- und Sorgerecht
- Persönliche Krisensituationen
- Themenspezifische Veranstaltungen und Vorträge

Erstkontakt (Form, Zeit, Ablauf, Person):

- Telefonisch, per Mail oder persönliche Terminvereinbarung
- Erstgespräch, danach bei Bedarf Folgegespräche
- Längerfristige Begleitung und Unterstützung möglich
- Die Beratung ist vertraulich

Mitarbeiter/-innen und Zuständigkeit:

- Andrea Nusser, Dipl. Sozialpädagogin (FH), Systemische Familientherapeutin und Supervisorin
- Susanne Schneider, Dipl.-Pädagogin und Sozialpädagogische Familienhilfe

Trägerschaft:

- Stadtverwaltung Bad Dürkheim

Beratungszeiten:

- Montag, Mittwoch, Freitag von 9:00 - 11:00 Uhr
- Dienstag und Donnerstag von 15:00 - 17:00 Uhr
- und nach Vereinbarung

Wartezeiten:

- In der Regel keine

Kosten:

- Beratungen sind kostenfrei

Adresse:

Beratungsstelle für Alleinerziehende und Frauen in Bad Dürkheim
Philipp-Fauth-Straße 8
67098 Bad Dürkheim
Tel.: 06322 – 66037

Email:

alleinerziehende@bad-duerkheim.de

BERATUNGSSTELLE FÜR ELTERN, KINDER UND JUGENDLICHE

Einrichtung und Art der Einrichtung:

- Beratungsstelle

Zuständigkeitsbereich:

- Die Beratungsstelle ist zuständig für Eltern, Familien, junge Erwachsene, Jugendliche und Kinder
- Trennung und Scheidung von betroffenen Familien
- Pflege-, Adoptivfamilien und andere Lebensgemeinschaften
- Erzieher und Erzieherinnen
- Lehrer und Lehrerinnen

Arbeitsschwerpunkte und gesetzliche Grundlagen:

- Fragen und Konflikte in den Bereichen Entwicklung, Erziehung, Schule, Ausbildung und persönliche Lebensplanung
- Die Mitarbeiter und Mitarbeiterinnen stehen unter Schweigepflicht

Erstkontakt (Form, Zeit, Ablauf, Person):

- Telefonisch oder direkt in der Hauptstelle in Bad Dürkheim
- Termine erfolgen nach Absprache

Mitarbeiter/-innen und Zuständigkeit:

- Dipl. Psychologen/Psychologinnen
- Dipl. Sozialpädagoginnen
- Dipl. Pädagoginnen
- Verwaltungsangestellte

Trägerschaft:

- Diakonie

Öffnungszeiten und Sprechzeiten:

- Montag bis Donnerstag 9:00 - 12:00 Uhr und 14:00 - 16:00 Uhr
- Freitag 9:00 - 12:00 Uhr
- Termine nach persönlicher Vereinbarung

Wartezeiten:

- K.A.

Kosten:

- Die Beratung ist freiwillig und für die Ratsuchenden kostenfrei

Adresse:

Beratungsstelle für Eltern, Kinder und Jugendliche
Kirchgasse 14, 67098 Bad Dürkheim
Tel.: 06322 – 94180
Fax: 06322 – 941828
Email: efb.duew@diakonie-pfalz.de

Nebenstelle Haßloch:

Heinrich-Brauch-Straße 42, 67454 Haßloch
Telefon- und E-Mailkontakt über
Bad Dürkheim

Außenstelle Grünstadt:

Bahnhofstr. 13, 67269 Grünstadt
Telefon- und E-Mailkontakt über
Bad Dürkheim

BERATUNGSSTELLE LILA VILLA

Öffnungszeiten und Sprechzeiten:

- Montag bis Freitag von 9:00 - 12:00 Uhr
- Mittwoch von 16:00 - 18:00 Uhr
- und nach telefonischer Vereinbarung

Wartezeiten:

- Zeitnahe Terminvergabe

Kosten:

- keine

Adresse:

Beratungsstelle Lila Villa
Postfach 1213
67098 Bad Dürkheim
Tel.: 06322 – 620720

Email:

lila-villa@web.de

Internet:

www.frauenhaus-bad-duerkheim.de

Art der Einrichtung:

- Beratungsstelle für Frauen mit Gewalterfahrungen

Zuständigkeitsbereich:

- Für Frauen, die von Gewalt in engen sozialen Beziehungen betroffen sind.
- Das Angebot umfasst die persönliche und telefonische Beratung sowie per Email zu Möglichkeiten des persönlichen Schutzes, zu rechtlichen, finanziellen und gesundheitlichen Fragen.
- Unterstützung bei der Beendigung der Gewaltsituation und bei der Aufarbeitung der erlebten Gewalt.
- Schulprojekt „Unschlagbar“ ab der Jahrgangsstufe 7 (Unterrichtseinheit zum Thema „Gewalt in engen Beziehungen“).
- Multiplikatorenschulungen.

Arbeitsschwerpunkte und gesetzliche Grundlagen:

s.o.

Erstkontakt (Form, Zeit, Ablauf, Person):

- Telefonisch
- Per Email

Mitarbeiter/-innen und Zuständigkeit:

- Diplom Sozialpädagogin

Trägerschaft:

Frauenhausverein Lila Villa e.V.

Einrichtung und Art der Einrichtung:

- Die Beratungsstelle Salam ist angesiedelt im Demokratiezentrum Rheinland-Pfalz des Landesamtes für Soziales, Jugend und Versorgung.
- Salam bietet qualifizierte professionelle Beratung mit einem Team sozialpädagogisch geschulter Fachkräfte aus den Bereichen Sozialpädagogik, Erziehungs- und Politikwissenschaft sowie Islamwissenschaft.

Zuständigkeitsbereich:

- Menschen, die von islamistischer Radikalisierung betroffen sind, sich auf der Schwelle zur Radikalisierung befinden oder bereits radikalisiert sind sowie Eltern, Angehörige, Freunde, Fachkräfte.
- Die Beratungsstelle Salam hilft in Rheinland-Pfalz, religiös begründete Radikalisierung zu erkennen und zu bearbeiten, aber auch nichtzutreffende Radikalisierungsvermutungen aufzulösen.

Arbeitsschwerpunkte und gesetzliche Grundlagen:

- Beratung und Unterstützung
- Distanzierungs- und Ausstiegshilfen
- Workshops und sonstige Veranstaltungen zur Information und Sensibilisierung zu Islamismus und Radikalisierung.

- Die Beratung wird angeboten in Deutsch, Englisch und Arabisch sowie mittels Übersetzung in anderen Sprachen.
- Sie erfolgt auf Wunsch anonym. Sie ist vertraulich, kostenfrei und falls gewünscht aufsuchend in ganz Rheinland-Pfalz.

Erstkontakt:

- Hotline: 0800 – 72 52 10
- Email: salam@lsjv.rlp.de

Mitarbeiter/-innen und Zuständigkeit:

- Fachkräfte

Trägerschaft:

- Landesamt für Soziales, Jugend und Versorgung

Öffnungszeiten und Sprechzeiten:

- Nach Vereinbarung, aufsuchend tätig.

Wartezeiten:

- keine

Kosten:

- keine

Adresse:

Demokratiezentrum Rheinland-Pfalz
(Landesamt für Soziales, Jugend und Versorgung)
Rheinallee 97-101, 55118 Mainz

Internet:

www.demokratiezentrum.rlp.de

Einrichtung und Art der Einrichtung:

- Ambulanter Pflegedienst
- Ambulanter Hospizdienst
- Hausnotruf

Zuständigkeitsbereich:

- Grund- und Behandlungspflege
- Körperpflege
- Hauswirtschaftliche Hilfen

Erstkontakt (Form, Zeit, Ablauf, Person):

- Telefonisch
- Persönlich im Büro
- Per Post oder Email

Mitarbeiter/-innen und Zuständigkeit:

- Krankenschwestern
- Pflegepersonal

Trägerschaft:

- Christliche Sozialstation

Öffnungszeiten und Sprechzeiten:

- Montag bis Donnerstag 8:00 - 16:00 Uhr
- Freitag 8:00 - 14:00 Uhr

Wartezeiten:

- K.A.

Kosten:

- Die Leistungen der Körperpflege können nach Einstufung in einen Pflegegrad über Kombinationsleistung direkt mit der Pflegekasse abgerechnet werden.
- Bei Leistungen der Behandlungspflege wird direkt mit der Krankenkasse abgerechnet, vorausgesetzt, die Genehmigung der Krankenkasse liegt vor (Ausnahme: bei Privatversicherten wird direkt mit dem Patienten abgerechnet.)

Adresse:

Christliche Sozialstation
Bad Dürkheim/VG Freinsheim e.V.
Gerberstr. 6
67098 Bad Dürkheim
Tel.: 06322 – 98 90 19
Fax: 06322 – 98 12 98

Email:

info@sozialstation-duew.de

Internet:

www.sozialstation-duew.de

Einrichtung und Art der Einrichtung:

- Hilfen für Eltern von rechtsextremistisch orientierten Jugendlichen, eine Maßnahme des Landes Rheinland-Pfalz gegen den Rechtsextremismus Sie ist verortet im Demokratiezentrum Rheinland-Pfalz beim Landesamt für Soziales, Jugend und Versorgung in der Abteilung Landesjugendamt. Ihr Beratungsangebot zeichnet sich durch einen jugendspezifischen, pädagogischen Blickwinkel aus.

Zuständigkeitsbereich:

- Eltern und Angehörige, deren Kinder sich an rechtsextremer Ideologie orientieren, in den Einflussbereich rechtsextremistischer Cliquen bzw. der rechten Szene geraten sind. Fachkräfte, die mit betroffenen Eltern in Kontakt sind.

Arbeitsschwerpunkte und gesetzliche Grundlagen:

- Qualifizierte Beratung für betroffene Eltern und Angehörige am Telefon und über Email
- Gespräche mit den Jugendlichen sind möglich
- Auf Wunsch persönliche Beratung vor Ort (auch kurzfristig)
- Förderung des Informations- und Erfahrungsaustauschs zwischen betroffenen Eltern
- Informationen über Jugend und Rechtsextremismus.
- Die Beratung kann auf Wunsch anonym erfolgen. Sie ist vertraulich und kostenlos.

Erstkontakt:

- Telefonisch
Beratungstelefon: 06131 – 967-373

Email:

elterninitiative@lsjv.rlp.de

Mitarbeiter/-innen und Zuständigkeit:

- Fachkräfte

Trägerschaft:

- Landesamt für Soziales, Jugend und Versorgung

Öffnungszeiten und Sprechzeiten:

- nach Vereinbarung, aufsuchend tätig

Wartezeiten:

- Keine

Kosten:

- Keine

Adresse:

Demokratiezentrum Rheinland-Pfalz (Landesamt für Soziales, Jugend und Versorgung)
Rheinallee 97-101
55118 Mainz

Internet:

www.demokratiezentrum.rlp.de

Einrichtung und Art der Einrichtung:

- Beratung für Kinder und Jugendliche
- Unterstützung bei Unsicherheit in der Erziehung
- Beratung in Fragen zur Partnerschaft sowie bei Trennung und Scheidung
- Begleitung, wenn Sie im Umgang miteinander etwas ändern wollen

Arbeitsschwerpunkte und gesetzliche Grundlagen:

- s.o.

Erstkontakt (Form, Zeit, Ablauf, Person):

- Persönlich oder telefonisch
- Terminvereinbarung
- Es folgt ein Erstgespräch und falls erforderlich noch Folgegespräche

Mitarbeiter/-innen und Zuständigkeit:

- Qualifizierte Mitarbeiterin
- Langjährige Erfahrung
- Kontinuierliche Weiterbildung

Trägerschaft:

- Caritas Zentrum Neustadt

Öffnungszeiten und Sprechzeiten:

- Gesprächstermine nach Vereinbarung
- Montag bis Donnerstag 8:30 - 12:00 Uhr und 13:30 - 16:00 Uhr
- Freitag 8:30 - 11:30 Uhr

Wartezeiten:

- K.A.

Kosten:

- Nein

Adresse:

Caritas Zentrum Neustadt
Außenstelle Lambrecht
Wallonenstr. 5
67466 Lambrecht
Tel.: 06321 – 3929-0
Mobil: 01520 9119346

Email:

caritas-zentrum.neustadt@caritas-speyer.de

Internet:

www.caritas-zentrum-neustadt.de

Einrichtung und Art der Einrichtung:

- Beratungs- und Unterstützungsstelle zum Aufbau und Förderung von kirchlicher Kinder- und Jugendarbeit

Zuständigkeitsbereich:

- Organisation und Durchführung von:
 - Freizeiten
 - Mitarbeiterschulungen
 - Projekte mit Kindern und Jugendlichen

Arbeitsschwerpunkte und gesetzliche

Grundlagen:

- s.o.
- Ordnung der evangelischen Jugend der Pfalz

Erstkontakt (Form, Zeit, Ablauf, Person):

- Anfragen per Telefon

Mitarbeiter/-innen und Zuständigkeit:

- Klaus-Dieter Fritz,
Diplom Sozialpädagoge
- Jasmin Eckes, B.A. Soziale Arbeit

Trägerschaft:

- Evangelische Kirche der Pfalz
- Prof. Dekanat Bad Dürkheim-Grünstadt

Öffnungszeiten und Sprechzeiten:

- nach Vereinbarung

Wartezeiten:

- Nein

Kosten:

- Bei einigen Angeboten (z.B. Freizeiten) entstehen Kosten

Adresse:

Evangelische Jugendzentrale Bad Dürkheim
Kirchgasse 9
67098 Bad Dürkheim
Tel.: 06322 – 64405

Email:

jugendzentrale.bad.duerkheim@
evkirchepfalz.de

Internet:

www.juz-duewgruen.de

Einrichtung und Art der Einrichtung:

- Beratungsstelle

Zuständigkeitsbereich:

- Problem im Bereich Sucht: legale und illegale Suchtstoffe, stoffgebundene und stoffungebundene Süchte
- Prävention im Bereich Kinder und Jugendlicher, Multiplikatoren und Eltern

Arbeitsschwerpunkte und gesetzliche

Grundlagen:

- Beratung
- Vermittlung
- Prävention
- Frauenspezifische Suchtarbeit

Erstkontakt (Form, Zeit, Ablauf, Person):

- Persönliche oder telefonische Terminvereinbarung

Mitarbeiter/-innen und Zuständigkeit:

- Sozialtherapeuten/-therapeutinnen
- Sozialarbeiter/Innen

Trägerschaft:

- Diakonisches Werk

Öffnungszeiten und Sprechzeiten:

- Montag bis Freitag 9:00 - 12:00 Uhr
- Montag bis Donnerstag 14:00 - 16:00 Uhr
- nach telefonischer Vereinbarung

Wartezeiten:

- Je nach Problematik maximal 1 Woche

Kosten:

- Nein

Adresse:

Haus der Diakonie
Fachstelle Sucht
Kirchgasse 14
67098 Bad Dürkheim
Tel.: 06322 – 94180
Fax: 06322 – 9418-28

Email:

fachstellesucht.duew@diakonie-pfalz.de

Einrichtung und Art der Einrichtung:

- Frauenhaus

Zuständigkeitsbereich:

- Für Frauen und Kinder, die von Gewalt in engen sozialen Beziehungen betroffen sind
- Wir bieten betroffenen Frauen und ihren Kindern eine anonyme Wohnmöglichkeit, Beratung, Begleitung und praktische Unterstützung.
- Eine Aufnahme ist rund um die Uhr möglich
- Für die Kinder steht im Frauenhaus ein pädagogisches Angebot zur Verfügung.

Arbeitsschwerpunkte und gesetzliche Grundlagen:

- Frauenhaus

Erstkontakt (Form, Zeit, Ablauf, Person):

- Telefonisch
- Per Email

Mitarbeiter/-innen und Zuständigkeit:

- Diplom Sozialarbeiterin
- Diplom Sozialpädagogin
- Staatlich anerkannte Erzieherin

Trägerschaft:

- Frauenhausverein Lila Villa e.V.

Öffnungszeiten und Sprechzeiten:

- Montag bis Freitag 9:00 - 12:00 Uhr
- Mittwoch 16:00 - 18:00 Uhr
- Außerhalb der Dienstzeiten kann eine Notaufnahme durch Kontaktaufnahme mit der Polizei DÜW erfolgen

Wartezeiten:

- K.A.

Kosten:

- Ja. Für die Frauen entstehen Mietkosten. Bei keinem oder sehr geringem Einkommen können diese von staatlichen Stellen übernommen werden. Die sozialpädagogische Unterstützung ist kostenfrei.

Adresse:

Frauenhaus Lila Villa
Postfach 1213
67086 Bad Dürkheim
Tel.: 06322 – 8588

Email:

lila-villa@web.de

Internet:

Frauenhaus-bad-duerkheim.de

Einrichtung und Art der Einrichtung:

- Sozialpädiatrisches Zentrum mit Frühförderstelle

Zuständigkeitsbereich:

Ambulante Diagnostik, Therapie, Förderung und Beratung für:

- Säuglinge mit Regulationsstörungen (sog. „Schreibabies“)
- Kinder mit Behinderungen bis zum Ende des 18. Lebensjahres, Entwicklungsauffälligkeiten und Verhaltensproblemen
- Kinder mit Lese-Rechtschreibstörung und/oder Rechenstörung (nur Diagnostik) und/oder Aufmerksamkeitsstörung/ADHS (Diagnostik und Behandlung)

Arbeitsschwerpunkte und gesetzliche Grundlagen:

- Die Förderung der Kinder erfolgt einzeln oder in Kleingruppen und wird durch gezielte Elternberatung ergänzt. Das sozialpädiatrische Zentrum hat einen kinderärztlichen und medizinisch-therapeutischen Arbeitsschwerpunkt und die Frühförderstelle einen pädagogisch-psychologischen Arbeitsschwerpunkt.

Erstkontakt:

- Telefonisch.
- Nach Kontaktaufnahme bekommen die Eltern einen 14 seitigen Fragebogen zugeschickt, den sie ausgefüllt zurückschicken müssen. Anhand des Fragebogens wird die Dringlichkeit festgelegt.

Mitarbeiter/-innen und Zuständigkeit:

- Kinderärzte, Ergotherapeuten, Krankengymnasten, Logopäden, Dipl.-Psychologen, Heil- und Sozialpädagogen, Sozialarbeiter

Trägerschaft:

- Caritas Betriebsträgergesellschaft mbH Speyer

Öffnungszeiten und Sprechzeiten:

- Montag bis Freitag 8:00 - 16:00 Uhr

Wartezeiten:

- Ja. Das Frühförderzentrum hat je nach Anzahl der Anmeldungen Wartezeiten bis zu 4-6 Monaten.
- Bei Kindern unter 3 Jahren beträgt die Wartezeit ca. 3 Wochen.

Kosten:

- Sozialpädiatrisches Zentrum: Überweisung durch den Kinder- oder Hausarzt erforderlich. Die Kosten für die medizinischen Maßnahmen (Arzt, Therapeuten) werden von den Krankenkassen übernommen.
- Frühförderstelle: die Kosten werden ggf. von der zuständigen Kommune übernommen

Adresse:

Frühförderzentrum St. Paulusstift
Queichheimer Hauptstr. 235
76829 Landau-Queichheim
Tel.: 06341 – 599-124
Fax: 06341 – 599-252

Email:

ffz.landau@cbs-speyer.de

Internet:

www.st-laurentiusundpaulus-cbs-speyer.de

Einrichtung und Art der Einrichtung:

- Freiwilligenbörse CaRaT
- Beratung und Begleitung von Pfarrgemeinden
- Förderung und Qualifizierung von Ehrenamtlichen und sozial Engagierten

Arbeitsschwerpunkte und gesetzliche Grundlagen:

- s.o.

Erstkontakt (Form, Zeit, Ablauf, Person):

- Persönlich oder telefonisch
- Terminvereinbarung
- Es folgt ein Erstgespräch und falls erforderlich noch Folgegespräche

Mitarbeiter/-innen und Zuständigkeit:

- Qualifizierte Mitarbeiterin
- Langjährige Erfahrung
- Kontinuierliche Weiterbildung

Trägerschaft:

- Caritas Zentrum Neustadt

Öffnungszeiten und Sprechzeiten:

- Gesprächstermine nach Vereinbarung
- Montag bis Donnerstag 8:30 - 12:00 Uhr und 13:30 - 16:00 Uhr
- Freitag 8:30 - 11:30 Uhr

Wartezeiten:

- K.A.

Kosten:

- Nein

Adresse:

Caritas Zentrum Neustadt
Schwesternstr. 16
67433 Neustadt
Tel.: 06321 – 3929-0

Email:

caritas-zentrum.neustadt@caritas-speyer.de

Internet:

www.caritas-zentrum-neustadt.de

Art der Einrichtung:

- Beratungs- und Unterstützungsstelle zum Aufbau und Förderung kirchlicher Familien- und Seniorenarbeit, Erwachsenenbildung

Zuständigkeitsbereich:

- Familienarbeit, Elternarbeit
- Generationsübergreifende Projekte
- Themenwochenenden für Familien
- Freizeiten für Familien
- Vater – Kind - Freizeiten
- Elternfortbildung/Erziehungsthemen
- Einzelberatung von Eltern bei Erziehungsproblemen
- Aufbau und Begleitung von Gruppen
- Angebote der Erwachsenenbildung

Arbeitsschwerpunkte und gesetzliche Grundlagen:

- s.o.

Erstkontakt (Form, Zeit, Ablauf, Person):

- Telefonische Terminvereinbarung

Mitarbeiter/-innen und Zuständigkeit:

- Stephan Krämer, Gemeindediakon, Referent für Familienarbeit
- Sebastian Eisenblätter, Gemeindediakon, Referent für Erwachsenenbildung und Seniorenarbeit, Seniorenreferent
- Peter Fischer, Gemeindediakon, Referent für Familien- und Seniorenarbeit, Medienpädagogik

Trägerschaft:

- Evangelische Kirche der Pfalz

Öffnungszeiten und Sprechzeiten:

- Montag bis Freitag
(nach Terminvereinbarung)

Wartezeiten:

- Nein

Kosten:

- Nein

Adresse:

Gemeindepädagogischer Dienst
Kirchgasse 9
67098 Bad Dürkheim

Email:

stephan.kraemer@evkirchepfalz.de
Tel.: 06322 – 9495879

Email:

sebastian.eisenblaetter@evkirchepfalz.de
Tel.: 06322 – 987692

Email:

peter.fischer@evkirchepfalz.de
Tel.: 06322 – 6004983

Einrichtung und Art der Einrichtung:

- Informations- und Beratungstelefon

Zuständigkeitsbereich:

- Die Giftnotruf-Zentralen haben eine informative und beratende Funktion. Sie geben Auskünfte, ob bestimmte Substanzen giftig sind oder nicht
- wie giftig oder unter Umständen auch lebensbedrohend der Kontakt mit der Substanz ist
- welche Maßnahmen als nächstes ergriffen werden müssen

Arbeitsschwerpunkte und gesetzliche Grundlagen:

- s.o

Erstkontakt (Form, Zeit, Ablauf, Person):

- Informations- und Beratungstelefon 06131 – 19240

Mitarbeiter/-innen und Zuständigkeit:

- Ärzte, Chemiker, Biologen, Apotheker

Trägerschaft:

- Giftinformationszentrum der Länder Rheinland-Pfalz und Hessen

Öffnungszeiten und Sprechzeiten:

- Rund um die Uhr

Wartezeiten:

- Meist keine, ggf. Warteschleife bei hohem Anrufaufkommen

Kosten:

- Keine (bei privaten Anrufen)

Adresse:

Giftinformationszentrum Mainz
Giftinformationszentrum der Länder
Rheinland-Pfalz und Hessen
Klinische Toxikologie
Universitätsmedizin der
Johannes-Gutenberg-Universität
Langenbeckstr. 1
55131 Mainz
Tel.: 06131 – 19240
Fax: 06131 – 232468

Email:

mail@gifinfo.uni-mainz.de

Internet:

www.gifinfo.de

Einrichtung und Art der Einrichtung:

- Jugend- und Kinderbüro der Stadt Bad Dürkheim (JuKiB)
- kommunale Einrichtung für Kinder- und Jugendarbeit

Zuständigkeitsbereich:

- Förderung und Unterstützung sozial benachteiligter Kinder und Jugendlicher (zw. 6 und 27 Jahren)
- Kulturveranstaltungen (z.B. Konzerte)
- Kinder- und Jugendbildung
- Geschlechtsspezifische Arbeit
- Ferienprogramm
- Offene Arbeit/Offene Treffs

Arbeitsschwerpunkte und gesetzliche Grundlagen:

- Freizeit- und Bildungsangebote
- KJHG

Erstkontakt (Form, Zeit, Ablauf, Person):

- Telefonische Beratung oder direkt im Haus
- Alle Kinder und Jugendlichen können an den (Kultur-) Veranstaltungen teilnehmen. (Teilweise mit Anmeldung und Unkostenbeitrag)

Mitarbeiter/-innen und Zuständigkeit:

- Wolfgang Schmehrer, Diplom Sozialpädagoge - Leitung und Hausmanagement, Jugendkultur, Jugendcafe, Konzerte, Parties und Sport
- Jutta Klingler, Diplom Sozialpädagogin Öffentlichkeitsarbeit, Jugendclub, Kinder- und Jugendbildung, Sport

- Elli Menge, Diplom Sozialpädagogin, Arbeit mit Mädchen, Kinder- und Jugendbildung, Multiplikatorenarbeit
- Tina Flaucher, Pädagogische Fachkraft, Kindercafe, Ferienprogramm, Freizeiten
- Sabine Buschbeck, Pädagogin M.A - Hausaufgabenhilfe, schulische Förderung, Ferienprogramm
- Maximilian Eidt, BA Soziologe, Jungenarbeit, Ferienprogramm, Kindercafé

Trägerschaft:

- Stadt Bad Dürkheim

Öffnungszeiten und Sprechzeiten:

- Aktuelle Öffnungszeiten sind der Presse zu entnehmen oder direkt telefonisch zu erfragen.

Wartezeiten:

- Nein

Kosten:

- Bei einigen Veranstaltungen fallen Unkosten/ Gebühren an. Diverse Kosten können in Ausnahmesituationen übernommen werden. Es wird nach Ermessen entschieden.

Adresse:

Jugend- und Kinderbüro Bad Dürkheim (JuKiB)
Kurbrunnenstr. 21b, 67098 Bad Dürkheim
Tel.: 06322 – 980679 oder 8009
Fax: 06322 – 8009

Email:

jukib@bad-duerkheim.de

Internet:

www.jukib.de

Einrichtung und Art der Einrichtung:

- Beratungs- und Unterstützungsstelle für kirchliche Jugendarbeit im Dekanat Bad Dürkheim- in erster Linie für katholische Jugendverbände und ihren Dachverband BDKJ und Ansprechpartner für Pfarreien

Zuständigkeitsbereich:

- alle Fragen und Probleme rund um die Jugendarbeit/Jugendverbandsarbeit/Jugendpastoral
- wir unterstützen die Vorbereitung und Durchführung von Projekten, Veranstaltungen, Aktionen
- wir vertreten die Interessen der Jugendverbände gegenüber Kirche und Gesellschaft
- wir informieren und beraten ehrenamtliche Leitungskräfte, Pfarrer und mit der Jugendarbeit beauftragte Hauptamtliche in den Pfarreien in Fragen zu Aufsichtspflicht, Versicherungs- und Rechtsfragen, Juleica, Möglichkeiten finanzieller Bezuschussung von Kinder- und Jugendarbeit, Kontaktadressen von Häusern, Zeltlagerplätzen und Freizeiten, Aufbau von Jugendgruppen, pädagogische und methodische Fragen
- wir verleihen Buttonmaschine, Beamer, Spiel- und Jonglier- und Schwarzlichttheaterutensilien, spielpädagogische Fachbücher, u.a. Arbeitsschwerpunkte und gesetzliche

Grundlagen:

- Schwerpunkte werden - orientiert an den Bedürfnissen der Jugendlichen/ Jugendverbände - gemeinsam mit dem ehrenamtlichen Dekanatsvorstand erarbeitet

- Gesetzliche Grundlage ist das KJHG; unter kirchlichem Blickwinkel richtet sich die jugendpastorale Arbeit nach dem Evangelium, dem Würzburger Synodenbeschluss, dem Dokument des Bistums Speyer „Gemeindepastoral 2015“ und den Grundlagepapieren des BDKJ, insbesondere „Theologie der Verbände“.

Erstkontakt (Form, Zeit, Ablauf, Person):

- Anfragen per Telefon oder Email
- Besuch während der Öffnungszeiten

Mitarbeiter/-innen und Zuständigkeit:

- Arturo Mispireta, Diplom Theologe
- Ida Götter, Sekretariat
- Maria Basta, Sekretariat

Trägerschaft:

- Katholische Kirche

Öffnungszeiten und Sprechzeiten:

- Sekretariat: Montag 9:00 - 16:30 Uhr
- Dienstag bis Donnerstag 9:00 - 17:30 Uhr
- Freitag nach Vereinbarung
- Jugendrefent/innen: keine festen Bürozeiten

Wartezeiten:

- Nein

Kosten:

- Nein - Ausnahme VERLEIH: bei diversen Materialien wird eine geringe Verleihgebühr erhoben

Adresse:

Katholische Jugendzentrale Ludwigshafen
Frankenthaler Str. 229, 67059 Ludwigshafen
Tel.: 0621 – 5999-383

Email: kjz-ludwigshafen@bistum-speyer.de

Einrichtung und Art der Einrichtung:

- Beratungsstelle

Zuständigkeitsbereich:

- Kinder und Jugendliche, die sich auch eigenständig melden können, wenn sie Fragen oder Probleme haben
- Familien in Krisensituationen
- Eltern
- Großeltern
- Nachbarn
- ErzieherInnen
- LehrerInnen

Arbeitsschwerpunkte und gesetzliche

Grundlagen:

- Systemische Beratung
- Stärkung des Selbstwertes
- Unterstützung beim Erwachsenwerden
- Trennungs-/Scheidungsberatung für Kinder, Jugendliche und Eltern
- Umgangsregelung

Erstkontakt (Form, Zeit, Ablauf, Person):

- Telefonisch
- Per Email

Mitarbeiter/-innen und Zuständigkeit:

- Cathrin Graf

Trägerschaft:

- Deutscher Kinderschutzbund Neustadt-Bad Dürkheim e.V.

Öffnungszeiten und Sprechzeiten:

- Montag bis Freitag 9:00 - 11:00 Uhr
- Mittwoch 15:00 - 18:00 Uhr
- Termine nach Vereinbarung

Wartezeiten:

- nach Absprache und Verfügbarkeit

Kosten:

- Kostenfrei

Adresse:

Deutscher Kinderschutzbund
Neustadt-Bad Dürkheim
Moltkestr. 3
67433 Neustadt/Wstr.
Tel.: 06321 – 800 55

Email:

buero@kinderschutzbund-nw-duew.de

Internet:

www.kinderschutzbund-nw-duew.de

Einrichtung und Art der Einrichtung:

- Anlauf- und Beratungsstelle
- Vermittlungsstelle
- Regional koordiniertes und niederschwelliges Angebot im Rahmen der FRÜHEN HILFEN

Zuständigkeitsbereich:

- Praktische Unterstützung im Familienalltag für Schwangere und Familien mit Kindern von 0-3 Jahren durch qualifizierte ehrenamtliche MitarbeiterInnen
- Vermittlung von weiteren Hilfsangeboten und Fachberatungsstellen

Arbeitsschwerpunkte und gesetzliche**Grundlagen:**

- Angebot im Rahmen der FRÜHEN HILFEN Neustadt/W. und Bad Dürkheim

Erstkontakt (Form, Zeit, Ablauf, Person):

- Telefonisch

Mitarbeiter/-innen und Zuständigkeit:

- Projektleitung: Greta Baur

Trägerschaft:

- Deutscher Kinderschutzbund Neustadt-Bad Dürkheim e.V.

Öffnungszeiten und Sprechzeiten:

- Montag bis Freitag, 9:00 - 11:00 Uhr
- Mittwoch 15:00 - 18:00 Uhr

Wartezeiten:

- Nach Absprache und Verfügbarkeit

Kosten:

- Kostenfrei

Adresse:

Deutscher Kinderschutzbund
Neustadt-Bad Dürkheim
Moltkestr. 3
67433 Neustadt/Weinstr.
Tel.: 06321 – 800 55

Email:

buero@kinderschutzbund-nw-duew.de

Internet:

www.kinderschutzbund-nw-duew.de

Einrichtung und Art der Einrichtung:

- Beratungsstelle
- Durchführung von begleiteten Besuchskontakten

Zuständigkeitsbereich:

- Trennungs-/Scheidungsberatung
- Aufträge des Jugendamtes
- Umsetzung von gerichtlichen Vereinbarungen und Beschlüssen hinsichtlich begleiteten Umgangskontakten

Arbeitsschwerpunkte und gesetzliche**Grundlagen:**

- Umgangskontakte zwischen Kindern und den von ihnen getrennt lebenden Eltern
- Beratung von Eltern und Kindern, die von Trennung und Scheidung betroffen sind
- Umgangsberatung
- Umsetzung des § 1684 BGB – Umgang des Kindes mit den Eltern

Erstkontakt:

(Form, Zeit, Ablauf, Person)

- Anfragen telefonisch
- Anfragen persönlich
- Über das zuständige Jugendamt
- Über Gericht

Mitarbeiter/-innen und Zuständigkeit:

- Projektleitung Begleiteter Umgang

Trägerschaft:

- Deutscher Kinderschutzbund Neustadt – Bad Dürkheim e.V.

Öffnungszeiten und Sprechzeiten**des Büros:**

- Montag bis Freitag 9:00 - 11:00 Uhr
- Mittwoch 15:00 - 18:00 Uhr

Wartezeiten:

- Nach Absprache und Verfügbarkeit

Kosten:

- Für Eltern kostenfreie Leistung der Jugendhilfe

Adresse:

Deutscher Kinderschutzbund
Neustadt-Bad Dürkheim
Moltkestr. 3
67433 Neustadt/Wstr.
Tel.: 06321 – 800 55

Email:

buero@kinderschutzbund-nw-duew.de

Internet:

www.kinderschutzbund-nw-duew.de

Einrichtung und Art der Einrichtung:

- Fachdienst und Beratungsstelle

Zuständigkeitsbereich:

- Fachdienst und Beratungsstelle für Kinder und Jugendliche, die körperliche, seelische und sexuelle Gewalt erlebt haben oder davon bedroht sind
- Einzelfallhilfe für Betroffene
- Beratung von Eltern und weiteren Bezugspersonen
- Begleitung des Kindes/Jugendlichen während eines Strafverfahrens
- Fachberatung und Fortbildung von Fachkräften anderer Institutionen
- Präventionsprojekte in Kindertagesstätten und Schulen
- Spezielle Beratung für Eltern/Mütter von Kleinstkindern
- Beratung nach §8a SGB VIII bei Kindeswohlgefährdung durch „Insoweit-Erfahrene-Fachkräfte“

Arbeitsschwerpunkte und gesetzliche Grundlagen:

- § 8a SGB VIII

Erstkontakt (Form, Zeit, Ablauf, Person):

- Telefonische Anmeldung und Terminvereinbarung

Trägerschaft:

- Diakonisches Werk

Öffnungszeiten und Sprechzeiten:

- Termine nach Vereinbarung

Wartezeiten:

- K.A.

Kosten:

- Nein

Adresse:

Haus der Diakonie
Kinderschutzdienst Grünstadt
Bahnhofstr. 13
67269 Grünstadt
Telefonische Kontaktaufnahme über Haus der Diakonie/Neustadt
Tel.: 06321 – 189997-0

Haus der Diakonie
Kinderschutzdienst Neustadt
Schütt 9
67433 Neustadt
Tel.: 06321 – 189997-0

Email:

hdd.duew@diakonie-pfalz.de

Haus für Kinder

Wellsring 162, Bad Dürkheim
Fr. Michaela Grundmann
Tel.: 06322 – 68825

Kindertagesstätte mit Kinderkrippe

„Kinder an der Isenach“
Gerberstr. 12, Bad Dürkheim
Hr. Gary Kuhn
Tel.: 06322 – 980628

Kinderhort Seebach

Schillerstr. 111, Bad Dürkheim - Seebach
Fr. Manuela Melis
Tel.: 06322 – 9108775

Kindergarten Grethen

Im Röhrich 2, Bad Dürkheim – Grethen
Fr. Ursula Wittemann
Tel.: 06322 – 2622

Kinderhort Grethen

Bürgermeister-Gropp-Str. 69
Fr. Angela Reichel
Tel.: 06322 – 793691

Kindertagesstätte Hardenburg

Kaiserslauterer Str. 349,
Bad Dürkheim – Hardenburg
Fr. Marion Strak-Theis
Tel.: 06322 – 4508

Integrativer Gemeinschaftskindergarten

Leistadt
Im Stephanstück 4, Bad Dürkheim – Leistadt
Leiterin städtischer Bereich:
Fr. Lea Schulte
Tel.: 06322 – 7561

Leiterin Bereich Lebenshilfe

Fr. Annette Gora
Tel.: 06322 – 66823

Kindergarten Regenbogen Ungstein

Weinstr. 46, Bad Dürkheim – Ungstein
Fr. Carolin Müller-Zaun
Tel.: 06322 – 8572

Städt. Kinderhort

Kurbrunnenstr. 23, Bad Dürkheim
Fr. Jutta Heim
Tel.: 06322 – 980635

Spiel- und Lernstube „Triff“

In den Kappesgärten 3, Bad Dürkheim
Fr. Tanja Wütscher
Tel.: 06322 – 61730

Ev. Kindertagesstätte Sonnenblume

Dresdener Str. 2, Bad Dürkheim
Hr. Max Stapf
Tel.: 06322 – 8677

Kath. Kindertagesstätte St. Ludwig

Beethovenstr. 10, Bad Dürkheim
Hr. Tobias Holz
Tel.: 06322 – 8250

ANGEBOTE FÜR KINDER UND JUGENDLICHE:

Kreisjugendring Bad Dürkheim e.V.
Gaustraße 36, 67098 Bad Dürkheim

Jugend- und Kinderbüro Bad Dürkheim

Kurbrunnenstr. 21, 67098 Bad Dürkheim
Tel.: 06322 – 980679

Email: jukib@bad-duerkheim.de

Einrichtung und Art der Einrichtung:

- Beratungstelefon für Kinder und Jugendliche

Zuständigkeitsbereich:

- Anonyme und kostenfreie Beratung von Festnetz und Handy
- Bei Krisen und Problemen im Freundeskreis, Schule und Familie

Arbeitsschwerpunkte und gesetzliche Grundlagen:

- Mobbing
- Sucht
- Fragen der Sexualität
- Trennung der Eltern
- Schulische Probleme
- Soziale Schwierigkeiten
- u.v.m.

Erstkontakt (Form, Zeit, Ablauf, Person):

- Kostenfreie Servicenummer: 116 111

Mitarbeiter/-innen und Zuständigkeit:

- Geschulte ehrenamtliche Beraterinnen und Berater

Trägerschaft:

- Nummer gegen Kummer e.V. (NgK)

Öffnungszeiten und Sprechzeiten:

- Montag bis Samstag 14:00 - 20:00 Uhr

Wartezeiten:

- Keine

Kosten:

- Keine

Adresse:

Kinder- und Jugendtelefon
Tel.: 116 111

Internet:

www.nummergegenkummer.de

Einrichtung und Art der Einrichtung:

- Kinderzentrum

Zuständigkeitsbereich:

- Untersuchung, Beratung und Behandlung von Kindern mit Entwicklungsstörungen, drohenden oder manifesten Behinderungen, chronischen Erkrankungen oder seelischen Störungen.
- Zuständig für Kinder und Jugendliche von 0-18 Jahren mit dem Schwerpunkt Vorschulalter (0-6 Jahren)

Arbeitsschwerpunkte und gesetzliche Grundlagen:

- interdisziplinäre Diagnostik und Therapie
- Förderung und Beratung
- psychologische Diagnostik
- medizinische Therapien
- Elternberatung
- Heilpädagogik
- Betreuung von Kindern in integrativen Einrichtungen
- SGB V und SGB XII

Erstkontakt (Form, Zeit, Ablauf, Person):

- Telefonisch oder über Fragebogen auf der Homepage
- Ärztliche Erstvorstellung zur Untersuchung/Diagnostik (ca. 1,5 Std.)
- Einleitung weiterer Maßnahmen (diagnostisch und therapeutisch) im Kinderzentrum oder in Kliniken
- Kindergartenintegration, Schulberatung

Mitarbeiter/-innen und Fachbereiche:

- Kinder- und Jugendärzte, Neuropädiatrie, Epileptologie
- Psychologen
- Medizinische Therapeuten, (Ergotherapie, Logopädie, Physiotherapie)
- Sozialarbeiter
- Sozialpädagogen/Heilpädagogen

Trägerschaft:

- Zweckverband Kinderzentrum Ludwigshafen/Rhein

Öffnungszeiten und Sprechzeiten:

- Montag bis Donnerstag 8:00 - 17:00 Uhr
- Freitag 8:00 - 16:00 Uhr

Wartezeiten:

- Ja. Wenige Tage bis 6 Monate je nach Dringlichkeit

Kosten:

- Von Krankenkasse oder Sozial- und Jugendhilfe übernommen

Adresse:

Kinderzentrum Ludwigshafen
Sozialpädiatrisches Zentrum/Frühförderung (SPZ/FF)
Karl-Lochner-Str. 8, 67071 Ludwigshafen
Tel.: 0621 – 67005 -128
Fax: 0621 – 67005-199

Email:

spz@kinderzentrum-ludwigshafen.de

Internet:

www.Kinderzentrum-Ludwigshafen.de

Einrichtung und Art der Einrichtung:

- Kommunale Einrichtung
- Beratung und ggf. Eingriffsbehörde

Zuständigkeitsbereich:

- Das Jugendamt bietet Hilfen nach dem Kinder- und Jugendhilfegesetz (SGB VIII) an oder vermittelt diese.
- Der Allgemeine Sozialdienst (ASD) unterstützt Familien, Jugendliche und Kinder bei der Bewältigung von unterschiedlichen Problemlagen.
- Zu Erziehungs-, Partnerschafts- und Scheidungsproblemen, Sorgerechtsfragen und Ausgestaltung des Umgangsrechtes werden Beratungen durchgeführt sowie die erforderlichen und geeigneten Hilfeleistungen gewährt.
- Eingriff bei Kindeswohlgefährdung

Arbeitsschwerpunkte und gesetzliche

Grundlagen:

- SGB VIII

Erstkontakt (Form, Zeit, Ablauf, Person):

- Telefonische Prüfung der Zuständigkeit, Klärung des Anliegens, ggf. Vermittlung an andere Fachstellen.

Mitarbeiter/-innen und Zuständigkeit:

- Fachkräfte

Trägerschaft:

- Kreisverwaltung Bad Dürkheim

Öffnungszeiten und Sprechzeiten:

- Termine nach Vereinbarung

Wartezeiten:

- unterschiedlich

Kosten:

- Beratungen sind kostenfrei
- Bei Jugendhilfemaßnahmen müssen sich die Personensorgeberechtigten ggf. an den Kosten beteiligen

Adresse:

Kreisverwaltung Bad Dürkheim
Kreisjugendamt
Philipp-Fauth-Str. 11
67098 Bad Dürkheim
Tel.: 06322 – 961 - 0

Internet:

www.kreis-bad-duerkheim.de

Einrichtung und Art der Einrichtung:

- Beratung
- Kommunale Einrichtung

Zuständigkeitsbereich:

- Fachberatung für kommunale Kindertagesstätten
- Bedarfsplanung Kindertagesstätten im Landkreis Bad Dürkheim
- Beratung der Träger und Leitungskräfte bei der Weiterentwicklung der Angebotsstruktur ihrer Einrichtung
- Hilfestellung bei der Konzeptentwicklung und Umsetzung der pädagogischen Arbeit
- Veranstaltung von Fortbildungsmöglichkeiten für ErzieherInnen
- Durchführung von LeiterInnen-besprechungen

Arbeitsschwerpunkte und gesetzliche

Grundlagen:

- SGB VIII, §§ 22, 22a und 24
- Kita-Gesetz Rheinland- Pfalz und LVO zur Ausführung des Kita-Gesetzes

Erstkontakt (Form, Zeit, Ablauf, Person):

- Telefonische Prüfung der Zuständigkeit, Klärung des Anliegens, ggf. Kontaktaufnahme mit weiteren zuständigen Institutionen.

Mitarbeiter/-innen und Zuständigkeit:

- Fachkräfte

Trägerschaft:

- Kreisverwaltung Bad Dürkheim

Öffnungszeiten und Sprechzeiten:

- K.A.

Wartezeiten:

- Nein

Kosten:

- Nein

Adresse:

Kreisverwaltung Bad Dürkheim Kreisjugendamt
Philipp-Fauth-Str. 11
67098 Bad Dürkheim
Tel.: 06322 – 961 - 0

Internet:

www.kreis-bad-duerkheim.de

Einrichtung und Art der Einrichtung:

- Kommunale Einrichtung
- Beratung

Zuständigkeitsbereich:

- Das Jugendamt bietet Hilfen nach dem Kinder- und Jugendhilfegesetz (SGB VIII) an oder vermittelt diese.
- Zu den Arbeitsschwerpunkten der Jugendbildung und -beratung gehören alle Varianten der außerschulischen Jugendbildung, Partizipationsprojekte, Veranstaltungen und Tagungen zu unterschiedlichen jugendrelevanten und jugendschützenden Themen, jugendkulturelle Aktionen, Geschlechtsspezifische Projekte, fachliche und finanzielle Unterstützung der offenen und verbandlichen Jugendarbeit und des Kreisjugendrings, Kooperationen mit Jugendverbänden, Kreisjugendring, Initiativen, Suchtberatungsstelle, Projekte der Gewaltprävention und den Jugendhäusern und -treffs vor Ort, Kooperationen mit Schulen, Arbeit im Arbeitskreis Offene Jugendarbeit, Jugendsozialarbeit und Jugendschutz, Schulsozialarbeit
- Stellungnahme des Jugendamts bei Ausnahmen zum JArbSchG

Arbeitsschwerpunkte und gesetzliche

Grundlagen:

- SGB VIII
- AGKJHG von Rheinland-Pfalz
- JuSchG
- JArbSchG
- VVJuFöG

Erstkontakt (Form, Zeit, Ablauf, Person):

- Telefonisch

Mitarbeiter/-innen und Zuständigkeit:

- Fachkräfte

Trägerschaft:

- Kreisverwaltung Bad Dürkheim

Öffnungszeiten und Sprechzeiten:

- nach Vereinbarung

Wartezeiten:

- unterschiedlich

Kosten:

- Beratungen sind kostenfrei

Adresse:

Kreisverwaltung Bad Dürkheim Kreisjugendamt
Philipp-Fauth-Str. 11
67098 Bad Dürkheim
Tel.: 06322 – 961-0

Internet:

www.kreis-bad-duerkheim.de

Einrichtung und Art der Einrichtung:

- Beratungs- und Vermittlungsstelle

Zuständigkeitsbereich:

- Das Jugendamt bietet Hilfen nach dem Kinder- und Jugendhilfegesetz (SGB VIII) an oder vermittelt diese.
- Tagespflege ist die Betreuung von Kindern aller Altersstufen tagsüber durch eine Tagesmutter oder einen Tagesvater. In der Regel findet sie im Haushalt der Betreuungsperson statt.
- Beratung und Informationen zu Fragen der Tagespflege, Pflegeurlaubnis, Betreuungsvertrag sowohl für Eltern, die eine Tagesmutter/-vater suchen als auch für Tagesmütter/-väter
- Unterstützung bei der Suche einer Tagesmutter/eines -vaters
- Qualifizierung von Tagesmüttern/ -vätern

Arbeitsschwerpunkte und gesetzliche

Grundlagen:

- SGB VIII
- AGKJHG von Rheinland-Pfalz

Erstkontakt (Form, Zeit, Ablauf, Person):

- Telefonisch

Mitarbeiter/-innen und Zuständigkeit:

- Fachkräfte

Trägerschaft:

- Kreisverwaltung Bad Dürkheim

Öffnungszeiten und Sprechzeiten:

- nach Vereinbarung

Wartezeiten:

- unterschiedlich

Kosten:

- Beratung und Vermittlung ist kostenfrei

Adresse:

Kreisverwaltung Bad Dürkheim
Kreisjugendamt
Philipp-Fauth-Str. 11
67098 Bad Dürkheim
Tel.: 06322 – 961-0

Internet:

www.kreis-bad-duerkheim.de

Einrichtung und Art der Einrichtung:

- Kommunale Einrichtung

Zuständigkeitsbereich:

- Hilfsangebote vor Ort für Eltern und Kinder ab Beginn einer Schwangerschaft bis zum ca. dritten Lebensjahr eines Kindes
- Rat und Unterstützung im Alltag für Eltern und alleinerziehende Frauen und Männer, die durch die Geburt ihres Kindes mit neuen Aufgaben, Fragen und Problemen konfrontiert sind
- Vertraulich und präventiv

Arbeitsschwerpunkte und gesetzliche Grundlagen:

- Bundesstiftung Frühe Hilfen
- Elternsprechstunde im Kreiskrankenhaus Grünstadt
- Elternsprechstunde im Familienbüro in Hettenleidelheim
- Unterstützung durch eine Familienhebamme oder Familien-, Gesundheits- und Kinderkrankenpflegerin
- Begleitung durch den Elternbesuchsdienst oder von Paten
- Familienfrühstück
- Früherkennung, Diagnostik und Beratung für Kinder und ihre Eltern, Kurzclearing

Erstkontakt (Form, Zeit, Ablauf, Person):

- Telefonisch

Mitarbeiter/-innen und Zuständigkeit:

- Sozialarbeiterin

Trägerschaft:

- Kreisverwaltung Bad Dürkheim

Öffnungszeiten und Sprechzeiten:

- nach Vereinbarung

Wartezeiten:

- unterschiedlich

Kosten:

- kostenfrei

Adresse:

Kreisverwaltung Bad Dürkheim Kreisjugendamt,
Philipp-Fauth-Str. 11
67098 Bad Dürkheim
Tel.: 06322 – 961-0

Internet:

www.kreis-bad-duerkheim.de

Einrichtung und Art der Einrichtung:

- Einrichtung für Menschen mit einer geistigen Behinderung

Zuständigkeitsbereich:

- Die Lebenshilfe Bad Dürkheim hat sich zur Aufgabe gemacht, Menschen mit einer geistigen Behinderung einen Lebensraum innerhalb der Gesellschaft zu schaffen und zu sichern sowie die Entfaltung ihrer Persönlichkeit zu fördern, sodass sie ihr Leben soweit wie möglich eigenständig führen können. Sie betrachtet die Begleitung des ganzen Lebens als ihre Aufgabe. Um diese auch umsetzen zu können unterhält sie folgende Einrichtungen und Dienste:

Arbeitsschwerpunkte und gesetzliche Grundlagen:

Frühförderstelle: Hilfe für die ganze Familie.

- Für Kinder im Alter bis zu drei Jahren, die Auffälligkeiten in ihrer geistigen, körperlichen oder seelischen Entwicklung zeigen. Die Arbeit umfasst pädagogische Entwicklungsdiagnostik, ganzheitliche Förderung des Kindes, Begleitung und Beratung der Familie. In der Regel wird die Frühförderung als Hausfrühförderung durchgeführt.

Gemeinschaftskindergarten Leistadt:

- Integrative Kindertagesstätte in Kooperation mit der Stadt Bad Dürkheim.

Siegmund-Crämer-Schule:

- staatlich anerkannte Schule mit dem Förderschwerpunkt ganzheitliche Entwicklung (Förderschule). Der Unterricht ist ganzheitlich und handlungsbezogen in möglichst realen Lernsituationen. Rechnen, Schreiben und Lesen gehören ebenso zu unserem Unterricht wie lebenspraktisches Lernen, Förderung von Wahrnehmung, Sprache und Kommunikation. Ziel ist es auf ein sinnerfülltes und möglichst selbständiges Leben in sozialer Integration vorzubereiten.

Dürkheimer Werkstätten der Lebenshilfe Bad Dürkheim e.V.:

- Bieten mit ihren vielfältigen Produktions- und Dienstleistungsbereichen ihren Mitarbeitern mit Behinderung Arbeitsplätze, welche deren Fähigkeiten und Neigungen entsprechen (Ökologischer Weinbau, Holzverarbeitung, Küche, Hauswirtschaft, Haustechnik, Lager, Metallverarbeitung, Elektro-, Montage- und Verpackungsservice, Mediengruppe Garten- und Landschaftspflege, Demeter-Bauernhof mit Bäckerei und Leprima Biomarkt. Die Dürkheimer Werkstätten haben sich seit ihren Anfängen im Jahre 1972 zu einem leistungsstarken Produktions- und Dienstleistungsunternehmen entwickelt.

Tagesförderst tte:

- Diese wird von erwachsenen Menschen mit schwersten Behinderungen besucht, die aufgrund der Schwere ihrer Beeintr chtigung nicht in der Werkstatt arbeiten k nnen. Sie bietet intensive p dagogische und therapeutische Begleitung sowie pflegerische Unterst tzung.

Wohnen:

- Wohnen hei t Zuhause sein. Wir haben seit vielen Jahren ein differenziertes und vielf ltiges Wohnangebot in familien hnlichen Strukturen. Hier k nnen Menschen mit einer geistigen Behinderung Selbst ndigkeit und Selbstverantwortung entfalten.
- Betreuungsintensives Wohnen
- Wohnen in gruppenbezogener Selbst ndigkeit
- Kurzzeitwohnen
- Au enwohngruppen
- Wohnen in Selbst ndigkeit (ambulant betreutes Wohnen)
- Wohnen auf dem Bauernhof in Altleiningen

Freizeit/Offene Hilfen:

- Ambulanter Dienst mit einem umfassenden Betreuungs- und Beratungsangebot
- Individuelle Freizeitassistenzen im Rahmen des Familienunterst tzenden Dienstes (FuD)
- Freizeitangebote f r Erwachsene (z.B. Tagesausfl ge, Konzertbesuche, FCK, Kegeln, Wandern)
- Freizeitangebote f r Kinder (z.B. Ferienprogramm, Spieltreff)
- Urlaubsreisen f r jeden Geschmack

Erstkontakt (Form, Zeit, Ablauf, Person):

- Telefonisch

Mitarbeiter/-innen und Zust ndigkeit:

- **Fr hf rderstelle:** Carolin Butz und Nadine Langbein, Tel.: 06322 – 948045
- **Gemeinschaftskindergarten:** Annette Gora, Tel.: 06322 – 948045 o. 7561
- **Siegmund-Cr mer-Schule:** Bernhard Seefeld, Tel.: 06322 – 938290
- **D rkheimer Werkst tten:** Paul Friedek, Tel.: 06322 – 938166
- **Tagesf rderst tte:** Ines Wietschorke, Tel.: 06322 – 938177
- **Wohnen:** Gerhard Eberspach und Maria Burgmaier-Danner Tel.: 06322 – 938275 o. 06356 – 96380

Offene Hilfen:

Pamela Koenig: Tel.: 06322 – 938220

Tr gerschaft:

- Lebenshilfe Bad D rkheim e.V.

 ffnungszeiten und Sprechzeiten:

- unterschiedlich

Wartezeiten:

- K.a.

Kosten:

- bitte erfragen

Adresse:

Lebenshilfe Bad D rkheim E.V.
S gm hle 13, 67098 Bad D rkheim
Tel.: 06322 – 938-0, Fax: 06322 – 938197
Email: info@lebenshilfe-duew.de
Internet: www.lebenshilfe-duew.de

Einrichtung und Art der Einrichtung:

- F rderschule mit dem F rderschwerpunkt Lernen. Die Limburgschule ist eine freiwillige Ganztagssschule in einem rhythmisierten Modell.

Zust ndigkeitsbereich:

- Die Limburgschule- www.limburg-schule.de ist als Schule mit dem F rderschwerpunkt Lernen zust ndig f r Kinder mit einem sonderp dagogischen F rderbedarf im Bereich Lernen. Im Rahmen eines sonderp dagogischen Gutachtens auf Antrag der Regelschulen wird  berpr ft, ob bei einem Kind ein erh hter F rderbedarf im Sinne der Schule mit dem F rderschwerpunkt Lernen vorliegt. Die Aufnahme in die Limburgschule erfolgt auf Weisung der ADD und nach dem Wunsch der Erziehungsberechtigten. In der Limburgschule werden die Jahrg nge 1-9 nach den Rahmenrichtlinien der Schule mit dem F rderschwerpunkt Lernen unterrichtet. Unser Einzugsgebiet erstreckt sich von Meckenheim im S den bis Dackenheim im Norden, von Weisenheim am Sand im Osten bis Hardenburg im Westen.

Arbeitsschwerpunkte:

- Seit dem Schuljahr 2018/19 wurde uns die Genehmigung des Ministeriums f r Bildung erteilt, das systematische Fremdsprachenlernen im Fach Englisch einzuf hren. In den Klassen 1 bis 4 findet das integrierte Fremdsprachenlernen statt, ab den Klassen 5 bis 9 wird Fachunterricht erteilt.
- „Berufseinstiegsbegleitung – die M glichmacher“ sowie BOP, das Berufsorientierungsprogramm des BMBF. Berufsorientierung in  berbetrieblichen und vergleichbaren Berufsbildungsst tten geh rt ebenso zu unserem Qualit tsprogramm wie seit diesem Jahr Profil-AC als Pilotschule.

Grundz ge unserer p dagogischen und organisatorischen Konzeption in Stichpunkten:

- Rhythmisiertes Modell: Ganztagsklassen, damit der Unterricht sinnvoll  ber den gesamten Tag verteilt werden kann (Entzerrung des Vormittags). Das Mittagessen wird an Klassentischen eingenommen, d.h. die Kinder essen in der Klassengemeinschaft in stets derselben Gruppe in famili rer Atmosph re. Hierdurch soll auch das Wir-Gef hl der Kinder gest rkt werden.

- Entzerrung des Vormittagsunterrichts mit dem Ziel, die Schule als Lern- und Lebensort der Schüler/innen und Lehrer/innen etablieren zu können. Beachten der individuellen Lernleistungskurven.
- Lehrerteams für die Ganztagsklassen: Die Klassenleitung unterrichtet in einem Team in einer Ganztagsklasse. Individuelle Förderung jedes einzelnen Kindes und Jugendlichen.
- Gliederung des Schultages: Der Schultag besteht aus Arbeits-, Erholungs-, Übungs- und Festigungsphasen. Förderstunden, in denen das Gelernte gefestigt und geübt wird, finden jeden Tag statt. Vom ersten bis neunten Schuljahr haben alle Schüler/innen Englischunterricht, jedes Kind wird auf seinem Niveau gefördert.
- Öffnung nach Außen: Lernorte außerhalb des Schulgebäudes können verstärkt genutzt werden, da nun ausreichend Zeit zur Verfügung steht. Lernen vor Ort heißt meist auch Lernen durch Anschauung, Ausprobieren und Imitation. Experten in die Schule.
- Verbesserung der Berufsvorbereitung durch Gewöhnung an Achtstunden-Tag. Durch vermehrte Praxiserfahrung. Durch häufige Praktika (Einführen von Tages- und Wochenpraktika).
- Durch Berufsvorbereitungsprojekte. Verlässlichkeit: Die Schule verpflichtet sich, die Betreuungszeiten verlässlich zu garantieren, so dass die Eltern sich auf das Angebot verlassen können. Befreiungen können für religiöse Zwecke (z.B. des Konfirmationsunterrichts usw.) erteilt werden.
- Explizite Förderblockstunden
- Verzicht auf Hausaufgaben, stattdessen über den Tag verteilte Übungsblöcke.
- Inhaltliche Ausgestaltung der gebundenen Freizeit: die Phasen der gebundenen Freizeit sollen auch Themen anbieten, die der Lehrplan bzw. der bisherige Schulalltag nicht in ausreichender Form anbieten konnte. Dies betrifft Inhalte aus den Bereichen Sport, Freies Spiel, Gesundheit, musisch-künstlerische Erziehung, kreative und handwerkliche Erziehung, Neue Medien, Schulgemeinschaft und Demokratie, Ruhe und Entspannung
- Selbstverantwortliches Lernen: Schule als Lern- und Lebensort, an dem die Schüler selbstgesteuertes, selbstverantwortliches Lernen praktizieren können. Motivation, Verantwortung übernehmen für eigenes Lernen und das Lernen von anderen. Als Unterrichtsprinzip, d.h. Integration in alle Unterrichtsbereiche. Beispiel: Gründen einer Schülerfirma (Schulkiosk, Nachmittagskaffee), Projektunterricht, Sozialtraining.

Trägerschaft:

- Kreis Bad Dürkheim

Email:

limburgschule@t-online.de

Öffnungszeiten und Sprechzeiten:

- Nach telefonischer Vereinbarung

Internet:

www.Limburg-Schule.de

Wartezeiten:

- K.A.

Kosten:

- K.A.

Adresse:

Limburgschule Bad Dürkheim
Schule mit dem Förderschwerpunkt Lernen
Sekretariat
Friedelsheimer Str. 18
67098 Bad Dürkheim
Tel.: Sekretariat: 06322 – 947272
Fax: Sekretariat: 06322 – 947299

Einrichtung und Art der Einrichtung:

- Generationenübergreifendes Stadtteilzentrum

Zuständigkeitsbereich:

- Das Mehrgenerationenhaus „Sonnenblume“: ist eine Einrichtung der Protestantischen Kirchengemeinde Bad Dürkheim. Gemeinsam mit der Stadtverwaltung entwickelt das MGH Aktionen und Projekte, bei denen es um generationsübergreifende Angebote geht und bei welchen sich auch Jugendliche in das gesamte Konzept des Hauses mit einbringen können. Durch ein Netzwerk von Kooperationspartnern werden auch außerhalb des MGHs verschiedene Angebote für Kinder und Jugendliche unterstützt
- ist Praktikumsdrehscheibe
- ist Kontaktstelle für Schüler und junge Erwachsene, die sich selbst einbringen möchten oder Orientierungshilfen bei der Berufsfindung oder Ausbildungsplatzsuche brauchen
- neben der evangelischen Kindertagesstätte bietet das MGH auch weitere, gezielte Angebote und Beratungsmöglichkeiten für Familien und Kinder an.

Cafeteria:

- Die Cafeteria bietet einen preiswerten Mittagstisch für Kinder, Schüler, Erwachsene und für Senioren an. Der Mittagstisch wird von Schülern der umliegenden Schulen gerne genutzt und auch Familien nutzen die Cafeteria als Treffpunkt oder für persönliche Festlichkeiten.
- Die Cafeteria als Veranstaltungsort. Es finden hier am Nachmittag Angebote, wie zum Beispiel die Handysprechstunde statt, die durch Schüler unterstützt werden.

Angebote für Kinder und Jugendliche/Familien im MGH im Überblick:

- Mittagstisch „Jung und Alt an einem Tisch“, Montag bis Freitag 12:00 - 13:45 Uhr (Tagesessen 5,50 €). Kleine Speisekarte wird zusätzlich angeboten. Anmeldung nicht erforderlich. Infos und Reservierung auf Wunsch.
- Cafeteria, Montag bis Freitag 9:00 - 17:00 Uhr
- Handysprechstunde/ PC Kurse- Schüler helfen Senioren
- Evangelische Kindertagesstätte

- Kulturcafé / Erzählcafé/ Omas Erzählstube
- Ausbildungsmentoren- ein Projekt zur Unterstützung von Jugendlichen
- Ferienaktionen in Kooperation mit dem Kinder- und Jugendbüro
- Beratungen für Familien und Eltern
- Gesundheitskurse/ Kochkurse für Mütter oder z.B. Backen wie zu Omas Zeiten
- Kinderflohmarkt
- Konfirmandentage
- Aktuelle Angebote entnehmen Sie bitte dem Amtsblatt oder der Tageszeitung oder schauen Sie auf die Homepage der Stadtverwaltung:

Ihre Ansprechpartnerinnen

im MGH:

Jutta Schlotthauer,
Dipl. Sozialpädagogin (BA)/ Gerontologin (FH)

Mittagstisch und Cafeteria:

Petra Dopp
Hotel- und Gaststättenfachfrau
Tel.: 06322 – 958984

Email:

mgh.bad.duerkheim@evkirchepfalz.de

Ev. Kindertagesstätte im MGH:

Max Stapf
Sozialarbeiter, B.A.
Tel.: 06322 – 86 77

Email:

kiga.bad.duerkheim@evkirchepfalz.de

Adresse:

Mehrgenerationenhaus Sonnenblume
Dresdener Straße 2
67098 Bad Dürkheim
Tel.: 06322 – 9417935

Email:

jutta.schlotthauer@bad-duerkheim.de

Internet:

www.bad-duerkheim.de/mehrgenerationenhaus

Einrichtung und Art der Einrichtung:

- Beratungsstelle

Zuständigkeitsbereich:

- Migrationsberatung für erwachsene Zuwanderer
- Sozial- und Verfahrensberatung
- Beratung für Ehrenamtliche in der Flüchtlingshilfe
- Vernetzung ehrenamtlicher Initiativen in der Flüchtlingshilfe
- Koordination von Projekten

Arbeitsschwerpunkte und gesetzliche Grundlagen:

s.o.

Erstkontakt (Form, Zeit, Ablauf, Person):

- Telefonische Terminvereinbarung.
- Es folgt ein Erstgespräch und falls erforderlich noch Folgegespräche

Mitarbeiter/-innen und Zuständigkeit:

- Qualifizierter Mitarbeiter
- Langjährige Erfahrung
- Kontinuierliche Weiterbildung

Trägerschaft:

- Caritas-Zentrum Neustadt

Öffnungszeiten und Sprechzeiten:

- Gesprächstermine nach Vereinbarung
- Montag bis Donnerstag 8:30 - 12:00 Uhr und 13:30 - 16:00 Uhr
- Freitag 8:30 - 11:30 Uhr

Wartezeiten:

- K.A.

Kosten:

- Nein

Adresse:

Caritas Zentrum Neustadt Außenstelle Bad Dürkheim
Mannheimer Str. 16
67098 Bad Dürkheim
Tel.: 06322 – 9109530

Email:

migration.duew@caritas-speyer.de

Einrichtung und Art der Einrichtung:

- Beratung
- Offener Treff für Jugendliche

Zuständigkeitsbereich:

- Beratung und Unterstützung von Jugendlichen
- Aufsuchendes Arbeiten
- Offene Jugendarbeit

Arbeitsschwerpunkte und gesetzliche Grundlagen:

- Streetwork; Aufsuchen von Jugendlichen an ihren Treffpunkten u./o. in ihren sozialen Räumen und Miterleben und Kennenlernen der Lebenswelt der Jugendlichen
- Einzelfallhilfe, Beratung und Unterstützung von Jugendlichen in besonderen Lebenslagen
- Gemeinwesenarbeit
- Soziale Gruppenarbeit
- Projekte im Rahmen der Gewaltprävention
- Deeskalationstraining an Schulen
- Coolnesstraining an Schulen

Erstkontakt (Form, Zeit, Ablauf, Person):

- Telefonisch
- Direkt im Haus

Trägerschaft:

- Prot. Dekanat Bad Dürkheim-Grünstadt

Öffnungszeiten und Sprechzeiten:

- nach Vereinbarung
- „Culcha Treff“ – Offener Treff für Jugendliche
- Dienstag 17:00 - 21:00 Uhr und Donnerstag 17:00 - 21:00 Uhr

Wartezeiten:

- Keine

Kosten:

- In Ausnahmefällen können bei einigen Veranstaltungen Unkosten/Gebühren anfallen.

Adresse:

Mobile Jugendarbeit- Projekt Gewaltprävention
Kirchgasse 14
67098 Bad Dürkheim
Tel.: 06322 – 982819 (Büro)

Email:

diana.wendel@evkirchepfalz.de

Internet:

www.kirchenbezirk-duerkheim-gruenstadt.de

Einrichtung und Art der Einrichtung:

- Die Mobile Beratung für Betroffene rechter, rassistischer, antimuslimischer und antisemitischer Gewalt in Rheinland-Pfalz (m*power) hat im Mai 2017 ihre Beratungsarbeit aufgenommen.
- Ein landesweites Angebot für Betroffene rechter und rassistischer Gewalt gibt es, um diese entsprechend ihrer Bedarfe zu unterstützen.
- Träger ist der partei- und konfessionsunabhängige Verein „Projekt Arbeit und Lernen (P.A.u.L.) e.V.“ in Höhr-Grenzhausen.

Zuständigkeitsbereich:

- Betroffene rechter, rassistischer und antisemitischer Gewalt

Arbeitsschwerpunkte und gesetzliche

Grundlagen:

- Beratung von Einzelpersonen aber auch Institutionen, Bündnissen und Gruppen
- Angebote von passenden Fort- und Weiterbildungsangeboten

Erstkontakt:

- Hotline 0151 / 10 59 47 99
(Gespräche sind anonym)

Mitarbeiter/-innen und Zuständigkeit:

- Fachkräfte

Trägerschaft:

- Projekt Arbeit und Lernen (P.A.u.L.) e.V.

Öffnungszeiten und Sprechzeiten:

- Nach Vereinbarung, aufsuchend tätig.

Wartezeiten:

- Keine

Kosten:

- Keine

Adresse:

M*power
Casinostr. 1b
55068 Koblenz

Email:

kontakt@mpower-rlp.de

Internet:

www.mpower-rlp.de
www.demokratiezentrum.rlp.de

Einrichtung und Art der Einrichtung:

- Förderschule

Zuständigkeitsbereich:

- Zuständig für Kinder, deren sprachliche Entwicklung in der Lautbildung, der Wortbildung und der Satzbildung oder durch Störungen des Redeflusses beeinträchtigt ist. Die Lernanforderungen entsprechen denen der Grundschul Kinder.
- Die Schule hat ein großes Einzugsgebiet, wobei Teile des Landkreises Bad Dürkheim dazugehören.

Arbeitsschwerpunkte und gesetzliche

Grundlagen:

- Die Schule mit dem Förderschwerpunkt Sprache ist auf den Primarbereich beschränkt und umfasst die Klassenstufen 1 und 2. Sie unterrichtet nach dem Lehrplan der Grundschule. Sie ist als Ganztagschule in verpflichtender Form organisiert.
- Die Kinder werden in Klassen von 10 bis 15 Schülern von einem Team von Förderschullehrer/in und pädagogischer Fachkraft unterrichtet.
- Sie ist als Durchgangsschule konzipiert, die sprachlich beeinträchtigte Kinder am Beginn der gesetzlichen Schulpflicht aufnimmt und nach der 2. Klasse in die Regelschule des Heimatortes zurück überweist.

Erstkontakt (Form, Zeit, Ablauf, Person):

- Eltern künftig schulpflichtiger Kinder, die in ihrer sprachlichen Entwicklung (erheblich) beeinträchtigt sind, können sich über die Möglichkeiten der sprachsonderpädagogischen Förderung beraten lassen.
- Fallen Kinder bei der Schuleinschreibung in der zuständigen Grundschule als erheblich sprachbeeinträchtigt auf, melden die Grundschulen diese Kinder zur Überprüfung des sonderpädagogischen Förderbedarfs an.
- Die Schule mit dem Förderschwerpunkt Sprache erstellt dann ein sonderpädagogisches Gutachten. Es beinhaltet eine Überprüfung des Sprachentwicklungsstandes sowie der allgemeinen Lernfähigkeit. Das Gutachten wird mit den Eltern besprochen und diese erhalten Informationen über mögliche Förderorte.
- Anhand des Gutachtens entscheidet die Schulbehörde ADD Neustadt auf der Grundlage des Elternwunsches ob und in welche Schule das Kind eingeschult bzw. aufgenommen wird.

Mitarbeiter/-innen und Zuständigkeit:

- Frau Ingrid Wurst-Kling,
Förderschulrektorin
- Frau Susanne Kuppetz,
Förderschulkonrektorin
- 22 Förderschullehrkräfte
- 13 pädagogische Fachkräfte

Trägerschaft:

- Stadt Frankenthal

Öffnungszeiten und Sprechzeiten:

- Nach telefonischer Vereinbarung

Wartezeiten:

- K.A.

Kosten:

- K.A.

Adresse:

Neumayerschule (SFS)
 Schule mit dem Förderschwerpunkt Sprache
 Neumayerring 7
 67227 Frankenthal
 Tel.: 06233 – 21070
 Fax: 06233 – 239206

Email:

verwaltung@neumayerschule.de

Internet:

www.neumayerschule.de

Einrichtung und Art der Einrichtung:

- Niederschwelliges Beratungsangebot vor Ort
- Offen für alle Familien: Eltern, Kinder,
Jugendliche
- Schwangerschaftsberatung

Arbeitsschwerpunkte und gesetzliche Grundlagen:

- s.o.

Erstkontakt (Form, Zeit, Ablauf, Person):

- Persönlich oder telefonisch
- Terminvereinbarung
- Es folgt ein Erstgespräch und falls
erforderlich noch Folgegespräche

Mitarbeiter/-innen und Zuständigkeit:

- Qualifizierte Mitarbeiterin
- Langjährige Erfahrung
- Kontinuierliche Weiterbildung

Trägerschaft:

- Caritas Zentrum Neustadt

Öffnungszeiten und Sprechzeiten:

- Gesprächstermine nach Vereinbarung
- Montag bis Donnerstag 8:30 - 12:00 Uhr
und 13:30 - 16:00 Uhr
- Freitag 8:30 - 11:30 Uhr

Wartezeiten:

- K.A.

Kosten:

- Nein

Adresse:

Caritas Zentrum Neustadt
 Außenstelle Lambrecht
 Wallonenstr. 5
 67466 Lambrecht
 Tel.: 06321 – 3929-0
 Mobil: 01520 9119346

Email:

caritas-zentrum.neustadt@caritas-speyer.de

Internet:

www.caritas-zentrum-neustadt.de

Einrichtung und Art der Einrichtung:

- Online-Beratung für Eltern

Zuständigkeitsbereich:

- Eltern, die sich Gedanken um ihr Kind machen, deren Kind sich in einer schwierigen Phase befindet, die sich mit der momentanen Familiensituation überfordert fühlen, keinen Zugang zu ihrem Kinde finden, einen erzieherischen Rat brauchen können das Beratungsangebot kostenlos nutzen.
- Das Online-Beratungsangebot ist ein Beratungsangebot für Eltern mit Kindern von 0-21 Jahren.
- Die Beratung erfolgt kostenlos, anonym und datensicher.

Arbeitsschwerpunkte und gesetzliche Grundlagen:

- s.o.

Erstkontakt (Form, Zeit, Ablauf, Person):

- Eltern können für ihre Anfragen/ Probleme unter folgenden Angeboten auswählen:
- die Einzelberatung (vergleichbar mit Mail-Beratung)
- den Einzelchat
- die offene Sprechstunde
- den Gruppenchat oder den Themenchat
- das Forum
- Wenn sich Eltern entscheiden, das Angebot zu nutzen, müssen sie sich zunächst auf der Internetseite der bke-Elternberatung registrieren.

Mitarbeiter/-innen und Zuständigkeit:

- Ausgebildete und langjährig erfahrene therapeutische Fachkräfte aus Erziehungs- und Familienberatungsstellen

Trägerschaft:

- Bundeskonferenz für Erziehungsberatung e.V. (bke)

Öffnungszeiten und Sprechzeiten:

- Rund um die Uhr

Wartezeiten:

- Keine

Kosten:

- Keine

Adresse:

www.bke-elternberatung.de

Einrichtung und Art der Einrichtung:

- Online-Beratung für Jugendliche

Zuständigkeitsbereich:

- Jugendliche die z.B. Probleme mit den Eltern, den Freunden, der Schule oder mit sich selbst haben können das Beratungsangebot kostenlos nutzen.
- Das Online-Beratungsangebot ist ein Beratungsangebot für Jugendliche von 14-21 Jahren.
- Die Beratung erfolgt kostenlos, anonym und datensicher.

Arbeitsschwerpunkte und gesetzliche Grundlagen:

- s.o.

Erstkontakt (Form, Zeit, Ablauf, Person):

- Kinder und Jugendliche können für ihre Anfragen/Problem unter folgenden Angeboten auswählen: die Einzelberatung (vergleichbar mit Mail-Beratung)
- den reservierten Einzelchat
- die offene Sprechstunde
- den Gruppenchat oder den Themenchat
- das Forum
- Wenn Jugendliche entscheiden, das Angebot zu nutzen, müssen sie sich zunächst auf der Internetseite der bke registrieren.

Mitarbeiter/-innen und Zuständigkeit:

- Ausgebildete und langjährig erfahrene therapeutische Fachkräfte aus Erziehungs- und Familienberatungsstellen

Trägerschaft:

- Bundeskonferenz für Erziehungsberatung e.V. (bke)

Öffnungszeiten und Sprechzeiten:

- Rund um die Uhr

Wartezeiten:

- keine

Kosten:

- keine

Internet:

www.bke-jugendberatung.de

Einrichtung und Art der Einrichtung:

- Online-Beratung

Zuständigkeitsbereich:

- Informationen und Hilfe für Kinder, Jugendliche und junge Erwachsene, Erwachsene und Fachkräfte
- Fragen und Probleme in den Bereichen Familie und Partnerschaft, Erziehung, Kindergarten und Schule
- Die Beratung ist offen für alle.
- Die Beratung ist vertraulich und auf Wunsch anonym.

Arbeitsschwerpunkte und gesetzliche Grundlagen:

- s.o

Erstkontakt (Form, Zeit, Ablauf, Person):

- Mail-Beratung

Mitarbeiter/-innen und Zuständigkeit:

- Die Beraterinnen sind erfahrene Sozialarbeiterinnen und Sozialpädagoginnen.

Trägerschaft:

- Deutscher Caritasverband e.V..

Öffnungszeiten und Sprechzeiten:

- K.A.

Wartezeiten:

- K.A.

Kosten:

- Nein

Internet:

www.beratung-caritas.de

Einrichtung und Art der Einrichtung:

- Online-Beratung

Zuständigkeitsbereich:

- Mütterkuren
- Mutter-Kind-Kuren
- Vater-Kind-Kuren
- Die Beratung ist offen für alle.
- Die Beratung ist vertraulich und anonym.

Arbeitsschwerpunkte und gesetzliche Grundlagen:

- s.o

Erstkontakt (Form, Zeit, Ablauf, Person):

- Mail-Beratung
Telefonhotline: 0180-1400140
(3,9 Cent pro Minute aus dem Festnetz)

Trägerschaft:

- Deutscher Caritasverband e.V.

Öffnungszeiten und Sprechzeiten:

- K.A.

Wartezeiten:

- K.A.

Kosten:

- Nein

Internet:

www.beratung-caritas.de

Einrichtung und Art der Einrichtung:

- Online-Beratung

Zuständigkeitsbereich:

- Bei Fragen und Problemen im Zusammenhang mit einer Schwangerschaft
- Die Beratung ist offen für alle.
- Die Beratung ist vertraulich und auf Wunsch anonym.

Arbeitsschwerpunkte und gesetzliche Grundlagen:

- s.o

Erstkontakt (Form, Zeit, Ablauf, Person):

Ratsuchende können für ihre Anfragen/Probleme unter folgenden Angeboten auswählen:

- Chat-Beratung
- Mail-Beratung

Mitarbeiter/-innen und Zuständigkeit:

- Die Beraterinnen sind erfahrene Sozialarbeiterinnen und Sozialpädagoginnen.

Trägerschaft:

- Deutscher Caritasverband e.V.

Öffnungszeiten und Sprechzeiten:

- Jederzeit Onlineberatung per Email

Wartezeiten:

- K.A.

Kosten:

- Nein

Internet:

www.beratung-caritas.de

Einrichtung und Art der Einrichtung:

- Online-Beratung

Zuständigkeitsbereich:

- Personen mit Suchtproblemen oder Personen, in deren Umfeld sich Personen mit Suchtproblemen befinden
- Fragen zum Umgang mit Alkohol und Drogen
- Die Beratung ist offen für alle.
- Die Beratung ist vertraulich und anonym.

Arbeitsschwerpunkte und gesetzliche Grundlagen:

- s.o

Erstkontakt (Form, Zeit, Ablauf, Person):

- Mail-Beratung

Mitarbeiter/-innen und Zuständigkeit:

- Die Beraterinnen sind erfahrene Sozialarbeiterinnen und Sozialpädagoginnen

Trägerschaft:

- Deutscher Caritasverband e.V.

Öffnungszeiten und Sprechzeiten:

- K.A.

Wartezeiten:

- K.A.

Kosten:

- Nein

Internet:

www.beratung-caritas.de

Einrichtung und Art der Einrichtung:

- Schule für gehörlose und hörbehinderte Kinder und Jugendliche
- Frühförderung
- Sonderkindergarten
- Beratungsstelle

Zuständigkeitsbereich:

- Zuständig für gehörlose oder hörbehinderte Kinder und Jugendliche und deren Familie

Arbeitsschwerpunkte und gesetzliche

Grundlagen:

- Schulbereich mit: Primarstufe, Sekundarstufe, Förderschwerpunkt Lernen, Förderschwerpunkt ganzheitliche Entwicklung, Integrierte Fördererziehung in Regelschulen, Berufsvorbereitungsjahr, Berufsfachschule I und II, Berufsschule, Berufsoberschule, Fachschule für Technik
- Beratungsstellen: Nachschulische Beratungsstelle, Psychologische Beratungsstelle, Sozialpädagogische Beratungsstelle, Physiotherapeutische Fachstelle
- Sozialbereich und übergreifende Dienste: Pädagogische Audiologie, Cochlea-Implant-Zentrum, Frühförderung, Integrativer Sonderkindergarten, Internat

Erstkontakt (Form, Zeit, Ablauf, Person):

- Telefonisch

Mitarbeiter/-innen und Zuständigkeit:

- Fachkräfte

Trägerschaft:

- Bezirksverband Pfalz

Öffnungszeiten und Sprechzeiten:

- K.A.

Wartezeiten:

- K.A.

Kosten:

- K.A.

Adresse:

Pfalzinstitut für Hörsprachbehinderte
August-Violet-Schule
Holzhofstr. 21
67227 Frankenthal
Tel.: 06233 – 4909-0
Fax: 06233 – 4909-200

Email:

info@pih.bv-pfalz.de

Internet:

www.pih-ft.de

Einrichtung und Art der Einrichtung

- „Planspiele: Demokratie leben! – Engagement lebendig lernen“ ist ein Projekt im Demokratiezentrum Rheinland-Pfalz, angesiedelt im Landesamt für Soziales, Jugend und Versorgung und ist Teil der Präventionsarbeit des Landes gegen Extremismus.

Zuständigkeitsbereich:

- Jugendgruppen, Schulen, zivilgesellschaftliche Bündnisse und Initiativen, Polizei und Ordnungsbehörden.

Arbeitsschwerpunkte und gesetzliche

Grundlagen:

- Arbeit mit Gruppen
- Für Gruppen junger Menschen wurden insbesondere die Jugendplanspiele entwickelt.
- Planspiele sind als Bühne für „erlebtes Lernen“ und durch intensive ergebnisorientierte Reflektion didaktisch sehr effektiv.
- In Planspielen werden realitätsnahe Situationen simuliert und Handlungsstrategien zusammen mit den Spielleitungen erarbeitet.
- Themenbereiche u.a. Populismus, Rechtsextremismus, Antisemitismus, Islamfeindlichkeit.

Erstkontakt (Form, Zeit, Ablauf, Person):

- Tel.: 06131 – 967189
planspiele@lsjv.rlp.de

Mitarbeiter/-innen und Zuständigkeit:

- Fachkräfte

Trägerschaft:

- Landesamt für Soziales, Jugend und Versorgung

Öffnungszeiten und Sprechzeiten:

- K.A.

Wartezeiten:

- Keine

Kosten:

- Pro Planspiel 660 Euro zzgl. Reisekosten
- Fördermöglichkeiten für rheinland-pfälzische Gruppen durch die Leitstelle Kriminalprävention
- für Schulen ist eine Förderung durch das Bildungsministerium bei 200 Euro Eigenanteil möglich

Adresse:

Demokratiezentrum Rheinland-Pfalz
(Landesamt für Soziales, Jugend und Versorgung)
Rheinallee 97-101
55118 Mainz

Internet:

www.demokratiezentrum.rlp.de

Einrichtung und Art der Einrichtung:

- Das rheinland-pfälzische Aussteigerprogramm (R)AUSwege ist im Demokratiezentrum Rheinland-Pfalz des Landesamtes für Soziales, Jugend und Versorgung angesiedelt
- Qualifizierte professionelle Beratung mit einem Team sozialpädagogisch geschulter Fachkräfte.

Zuständigkeitsbereich:

- vor allem junge Menschen, die in den Einflussbereich rechtsextremistischer Gruppierungen gelangt sind.
- das rheinland-pfälzische Aussteigerprogramm (R)AUSwege bietet auch sozialpädagogischen Fachkräften, Lehrern und Lehrerinnen sowie Initiativen fachliche Beratung und Unterstützung an.

Arbeitsschwerpunkte und gesetzliche

Grundlagen:

- Motivation, Beratung und Unterstützung beim Ausstieg aus der rechtsextremen Szene.

Erstkontakt:

- Hotline 0800-45 46 000
(Gespräche sind anonym)
- komplex@lsjv.rlp.de

Mitarbeiter/-innen und Zuständigkeit:

- Fachkräfte

Trägerschaft:

- Landesamt für Soziales, Jugend und Versorgung

Öffnungszeiten und Sprechzeiten:

- Nach Vereinbarung, aufsuchend tätig.

Wartezeiten:

- Keine

Kosten:

- Keine

Adresse:

Demokratiezentrum Rheinland-Pfalz
(Landesamt für Soziales,
Jugend und Versorgung)
Rheinallee 97-101
55118 Mainz

Internet:

www.demokratiezentrum.rlp.de

Einrichtung und Art der Einrichtung:

- RÜCKWEGE ist ein Modul des rheinland-pfälzischen Beratungsnetzwerks gegen Rechtsextremismus und besteht aus einem Team des Demokratiezentrums Rheinland-Pfalz, bestehend aus erfahrenen Sozialpädagoginnen und Sozialpädagogen.

Zuständigkeitsbereich:

- junge Menschen, die auf der Schwelle zum Rechtsextremismus stehen, die latent oder offen rechtsextremistisch orientiert sind.

Arbeitsschwerpunkte und gesetzliche

Grundlagen:

- Beratung von Einzelpersonen aber auch Gruppen
- Informationsveranstaltungen für Fachkräfte.
- Workshops, Gruppenarbeitsprojekte und erlebnispädagogische Maßnahmen in den Bereichen Musik, Sport und Mediengestaltung
- Unterstützung der persönlichen Entwicklung und den Bereichen Bildung, Ausbildung und Arbeit

Erstkontakt (Form, Zeit, Ablauf, Person):

- Hotline 0800 45 46 000
(Gespräche sind anonym)
- rueckwege@lsjv.rlp.de

Mitarbeiter/-innen und Zuständigkeit:

- Fachkräfte

Trägerschaft:

- Landesamt für Soziales, Jugend und Versorgung

Öffnungszeiten und Sprechzeiten:

- Nach Vereinbarung, aufsuchend tätig.

Wartezeiten:

- keine

Kosten:

- keine

Adresse:

Demokratiezentrum Rheinland-Pfalz
(Landesamt für Soziales, Jugend und Versorgung)
Rheinallee 97-101
55118 Mainz

Internet:

www.demokratiezentrum.rlp.de

Einrichtung und Art der Einrichtung:

- Beratungsstelle

Zuständigkeitsbereich:

- Klärung der finanziellen Situation
- Mithilfe beim Erstellen eines Haushaltsplans
- Verhandlungen mit Gläubigern
- Entwickeln eines Sanierungskonzepts
- Insolvenzberatung

Arbeitsschwerpunkte und gesetzliche Grundlagen:

s.o.

Erstkontakt (Form, Zeit, Ablauf, Person):

- Telefonische Terminvereinbarung
- Es folgt ein Erstgespräch und falls erforderlich noch Folgegespräche

Mitarbeiter/-innen und Zuständigkeit:

- Qualifizierte Mitarbeiterinnen und Mitarbeiter
- Langjährige Erfahrung
- Kontinuierliche Weiterbildung

Trägerschaft:

- Caritas-Zentrum Neustadt

Öffnungszeiten und Sprechzeiten:

- Gesprächstermine nach Vereinbarung
- Montag bis Donnerstag 8:30 - 12:00 Uhr und 13:30 - 16:00 Uhr
- Freitag 8:30 - 11:30 Uhr

Wartezeiten:

- Ja

Kosten:

- Nein

Adresse:

Caritas Zentrum Neustadt
Außenstelle Bad Dürkheim
Mannheimer Str. 16
67098 Bad Dürkheim
Tel.: 06322 – 9109530

Email:

schuldnerberatung.duew@caritas-speyer.de

Einrichtung und Art der Einrichtung:

- Beratungsstelle

Zuständigkeitsbereich:

- Probleme im Bereich der Schule

Arbeitsschwerpunkte und gesetzliche Grundlagen:

- Verhaltens- und Lernprobleme bei Kindern und Jugendlichen

Erstkontakt (Form, Zeit, Ablauf, Person):

- Kontakt zur Beratungsstelle ist über die Eltern und die Schule (Sekretariat), die das Kind/der Jugendliche besucht, möglich. Volljährige Jugendliche können sich selbst melden

Mitarbeiter/-innen und Zuständigkeit:

- Auf Anfrage

Trägerschaft:

- Pädagogisches Landesinstitut

Öffnungszeiten und Sprechzeiten:

- nach Terminvereinbarung

Wartezeiten:

- Keine

Kosten:

- Keine

Adresse:

Pädagogisches Landesinstitut
des Landes Rheinland-Pfalz
Butenschönstr. 2
67346 Speyer
Tel.: 06232 – 659-150 oder 151
Fax: 06232 – 659-159

Email:

spbz.speyer@pl.rlp.de

BBS – Berufsbildende Schule in Bad Dürkheim:

Andrea Bauer, Dipl. Sozialpädagogin,
Email: a.bauer@bbs-duew.de

Ulrich Himmel, Dipl. Sozialpädagoge,
Email: u.himmel@bbs-duew.de

COR – Carl-Orff-Realschule, Bad Dürkheim:

Katharina Hendriks,
Bildungswissenschaftlerin (B.A.),
Email: sozialarbeit@carl-orff-realschule.de

Salierschule Bad Dürkheim:

Frau Beate Zapp,
Dipl. Sozialpädagogin,
Email: beate.zapp@kreis-bad-duerkheim.de

**WHG – Werner-Heisenberg-Gymnasium
Bad Dürkheim:**

Annette Hargesheimer, Dipl. Sozialpädagogin/
Sozialarbeiterin (FH),
Email: annette.hargesheimer@cbs-speyer.de

Einrichtung und Art der Einrichtung:

- Beratungsstelle

Zuständigkeitsbereich:

- Begleitung in der Schwangerschaft und in der Zeit danach
- Beratung bei finanzieller Notlage
- Hilfe bei Konflikten mit Partner und Eltern

Arbeitsschwerpunkte und gesetzliche Grundlagen:

- s.o.

Erstkontakt (Form, Zeit, Ablauf, Person):

- Persönlich oder telefonisch
- Terminvereinbarung
- Es folgt ein Erstgespräch und falls erforderlich noch Folgegespräche.

Mitarbeiter/-innen und Zuständigkeit:

- Qualifizierte Mitarbeiterin
- Langjährige Erfahrung
- Kontinuierliche Weiterbildung

Trägerschaft:

- Caritas Zentrum Neustadt

Öffnungszeiten und Sprechzeiten:

- Gesprächstermine nach Vereinbarung
- Montag bis Donnerstag 8:30 - 12:00 Uhr und 13:30 - 16:00 Uhr
- Freitag 8:30 - 11:30 Uhr

Wartezeiten:

- K.A.

Kosten:

- Nein

Adresse:

Caritas Zentrum Neustadt
Schwesternstr. 16
67433 Neustadt
Tel.: 06321 – 3929-0

Email:

caritas-zentrum.neustadt@caritas-speyer.de

Internet:

www.caritas-zentrum-neustadt.de

Einrichtung und Art der Einrichtung:

- Beratungsstelle

Zuständigkeitsbereich:

- Unterstützung bei rechtlichen, sozialen und persönlichen Schwierigkeiten
- Hilfe in Not- und Krisensituationen.
- Beratung für Schwangere und ihre Partner in sozialen, finanziellen, rechtlichen und persönlichen Fragen
- Vermittlung finanzieller Hilfen.
- Schwangerschaftskonfliktberatung. Falls erforderlich stellen wir Ihnen die Beratungsbescheinigung nach § 219 StGB aus.
- Vermittlung von Kuren für Mütter und Väter mit ihren Kindern sowie von Familien- und Kindererholungen.

Arbeitsschwerpunkte und gesetzliche
Grundlagen:

- Finanzielle Beratung
- Sozialrechtliche Beratung
- Lebensberatung
- Krisenintervention
- Hilfe zur Selbsthilfe
- Schwangerschaftsberatung
- Kinder- und Jugenderholungen

Erstkontakt (Form, Zeit, Ablauf, Person):

- Persönlicher Kontakt
- Anruf
- Terminvereinbarung

Mitarbeiter/-innen und Zuständigkeit:

- Diplom Sozialpädagogin, Sozial- und Lebensberatung, Schwangerschafts-/ Schwangerschaftskonfliktberatung
- Verwaltungskraft, Kuren und Erholung

Trägerschaft:

- Evangelische Landeskirche
- Diakonisches Werk

Öffnungszeiten:

- Montag bis Mittwoch 9:00 - 12:00 Uhr
- Freitag 9:00 - 12:00 Uhr
- Donnerstag 14:30 - 16:00 Uhr
- Termine nach Vereinbarung

Wartezeiten:

- Nein

Kosten:

- Nein

Adresse:

Haus der Diakonie
Kirchgasse 14
67098 Bad Dürkheim
Tel.: 06322 – 9418 - 0

Email:

hdd.duew@diakonie-pfalz.de

Internet:

www.diakonie-pfalz.de

Einrichtung und Art der Einrichtung:

- Vorsorge- und Rehaeinrichtung nach § 111 SGB V

Zuständigkeitsbereich:

- Stationäre Sprachheilbehandlung für Kinder und Jugendliche mit Sprachentwicklungsstörungen, Mutismus, Stottern, Poltern und andere Kommunikationsstörungen.

Arbeitsschwerpunkte und gesetzliche
Grundlagen:

- Stationäre Sprachheilbehandlung

Erstkontakt (Form, Zeit, Ablauf, Person):

- Eltern, Erzieher, Lehrer und andere Interessierte können telefonisch einen Beratungstermin vereinbaren.
- Nach einer Untersuchung erfolgt eine entsprechende Beratung bzw. Empfehlung für eine ambulante oder stationäre Therapie.

Mitarbeiter/-innen und Zuständigkeit:

- Auskünfte sind über das Sekretariat zu bekommen

Trägerschaft:

- Landeskrankenhaus AöR, Andernach

Öffnungszeiten und Sprechzeiten:

- Das Sprachheilzentrum ist durchgängig geöffnet.

- Betriebsferien sind in den letzten 3 Wochen der Schulferien in Rheinland-Pfalz und zwischen dem 22.12. und 02.01. jeden Jahres. Es gibt keine festen Sprechzeiten. Termine sind telefonisch zu vereinbaren.

Wartezeiten:

- Ja. Abhängig vom Störungsbild zwischen 6 und 9 Monaten

Kosten:

- Ja. Die Kosten werden nach Antragstellung zu 70% von den Krankenkassen und zu 30% vom überörtlichen Sozialhilfeträger übernommen. Bei Privatversicherten muss eine Einzelentscheidung fallen.

Adresse:

Sprachheilzentrum Meisenheim
Liebfrauenberg
55590 Meisenheim
Tel.: 06753 – 96463-0

Außenstelle für Jugendliche (13-18 Jahre):
Rheinhessen-Fachklinik Alzey
Haus Oswaldshöhe
Dautenheimer Landstr. 66
55232 Alzey

Email:

b.fuchs@gzg.landestkrankenhaus.de

Internet:

gesundheitszentrum-glantal.de

Einrichtung und Art der Einrichtung:

- Tagesstätte mit Kontaktstellenfunktion für psychisch behinderte Menschen

Zuständigkeitsbereich:

- Die Angebote richten sich an Menschen mit psychischen Behinderungen, die Möglichkeiten der Tages- und Freizeitgestaltung, Austausch mit anderen psychisch Erkrankten oder Unterstützung bei der Suche nach geeigneten Hilfen suchen.

Arbeitsschwerpunkte und gesetzliche

Grundlagen:

- Lebenspraktisches Training
- Training sozialer Fertigkeiten
- Arbeits- und Beschäftigungsmöglichkeiten
- Angebote zur Freizeitgestaltung/Bewegungsangebote
- Unverbindliche Teilnahme an versch. Programmpunkten
- Kaffeerunde, Brunch (Austausch, Information und Beratung)

Erstkontakt (Form, Zeit, Ablauf, Person):

- Telefonisch, per Email oder persönlich

Mitarbeiter/-innen und Zuständigkeit:

- Diplom Sozialpädagoge/-in
- Krankenschwester
- Ergotherapeutin
- Altenpfleger
- Hauswirtschafter/-in

Trägerschaft:

- BTB – Betreibergesellschaft Tagesstätte Bad Dürkheim

Öffnungszeiten und Sprechzeiten:

- Montag, Mittwoch und Donnerstag: 8:30 - 16:00 Uhr
- Dienstag und Freitag 8:30 - 15:00 Uhr
- Kaffeerunde: Mittwoch 14:00 - 16:00 Uhr
- Brunch: jeden 1. Samstag im Monat 10:00 - 13:00 Uhr

Wartezeiten:

- Keine

Kosten:

- Betreuungskosten werden i.d.R. durch die Eingliederungshilfe für Menschen mit Behinderung übernommen. Anträge sind bei Kreis- oder Stadtverwaltung zu stellen

Adresse:

Tagesstätte mit Kontaktstellenfunktion für psychisch behinderte Menschen
Mannheimer Str. 34c
67098 Bad Dürkheim
Tel.: 06322 – 946787

Email:

bfb-tst@masurenhof.de

Internet:

www.masurenhof.de

Einrichtung und Art der Einrichtung:

- Beratungs- und Seelsorgetelefon

Zuständigkeitsbereich:

- Die Telefonseelsorge ist offen für alle Problembereiche, für alle Ratsuchenden in ihrer jeweiligen Situation.

Arbeitsschwerpunkte und gesetzliche

Grundlagen:

- s.o.

Erstkontakt (Form, Zeit, Ablauf, Person):

- Beratungs- und Seelsorgetelefon
0800 – 1110111 kostenfrei oder
0800 – 1110222 kostenfrei
- Gespräche sind anonym und vertraulich
- Austausch auch per Mail oder Chat

Mitarbeiter/-innen und Zuständigkeit:

- Geschulte ehrenamtliche Beraterinnen und Berater
- Mitarbeiter unterliegen der Schweigepflicht

Trägerschaft:

- Evangelische und katholische Kirche

Öffnungszeiten und Sprechzeiten:

- Rund um die Uhr

Wartezeiten:

- Keine

Kosten:

- Keine

Adresse:

Telefonseelsorge in Deutschland
Tel.: 0800 – 1110111 oder
0800 – 1110222

Internet:

www.telefonseelsorge.de

VEREIN FÜR FAMILIENFÖRDERUNG IN BAD DÜRKHEIM E.V.

Einrichtung und Art der Einrichtung:

- Gemeinnütziger Verein
- Er unterstützt und begleitet ehrenamtliches Engagement mit dem Ziel der Förderung aller Familien und ihrer Kinder, insbesondere sozial- und bildungsbenachteiligter in Bad Dürkheim

Zuständigkeitsbereich:

- Familienbildung und Integration durch Förderung der Selbsthilfe
- Vermittlung zusätzlicher Hilfen und Beratungsangebote

Arbeitsschwerpunkte und gesetzliche Grundlagen:

- s.o.

Erstkontakt (Form, Zeit, Ablauf, Person):

- Über die Geschäftsstelle

Mitarbeiter/-innen und Zuständigkeit:

- Kerstin George
Geschäftsstelle
Tel.: 06322 – 7910257

Trägerschaft:

- Eingetragener, gemeinnütziger Verein

Vorsitzende:

- Judith Hagen, Sozialdezernentin der Stadt Bad Dürkheim

Stellvertreter:

- Dr. Frank Biebinger, Pfarrer evangelische Kirche
- Norbert Leiner, Pfarrer katholische Kirche

Öffnungszeiten und Sprechzeiten:

- K.A.

Wartezeiten:

- K.A.

Kosten:

- K.A.

Adresse:

Verein für Familienförderung
in Bad Dürkheim e.V.
Geschäftsführer, Herr Olaf Tali
Dresdener Str. 2
67098 Bad Dürkheim
Tel.: 06322 – 7910257
Fax: 06322 – 9108819

Email:

familienfoerderung@bad-duerkheim.de

Internet:

www.famfoe-duew.de



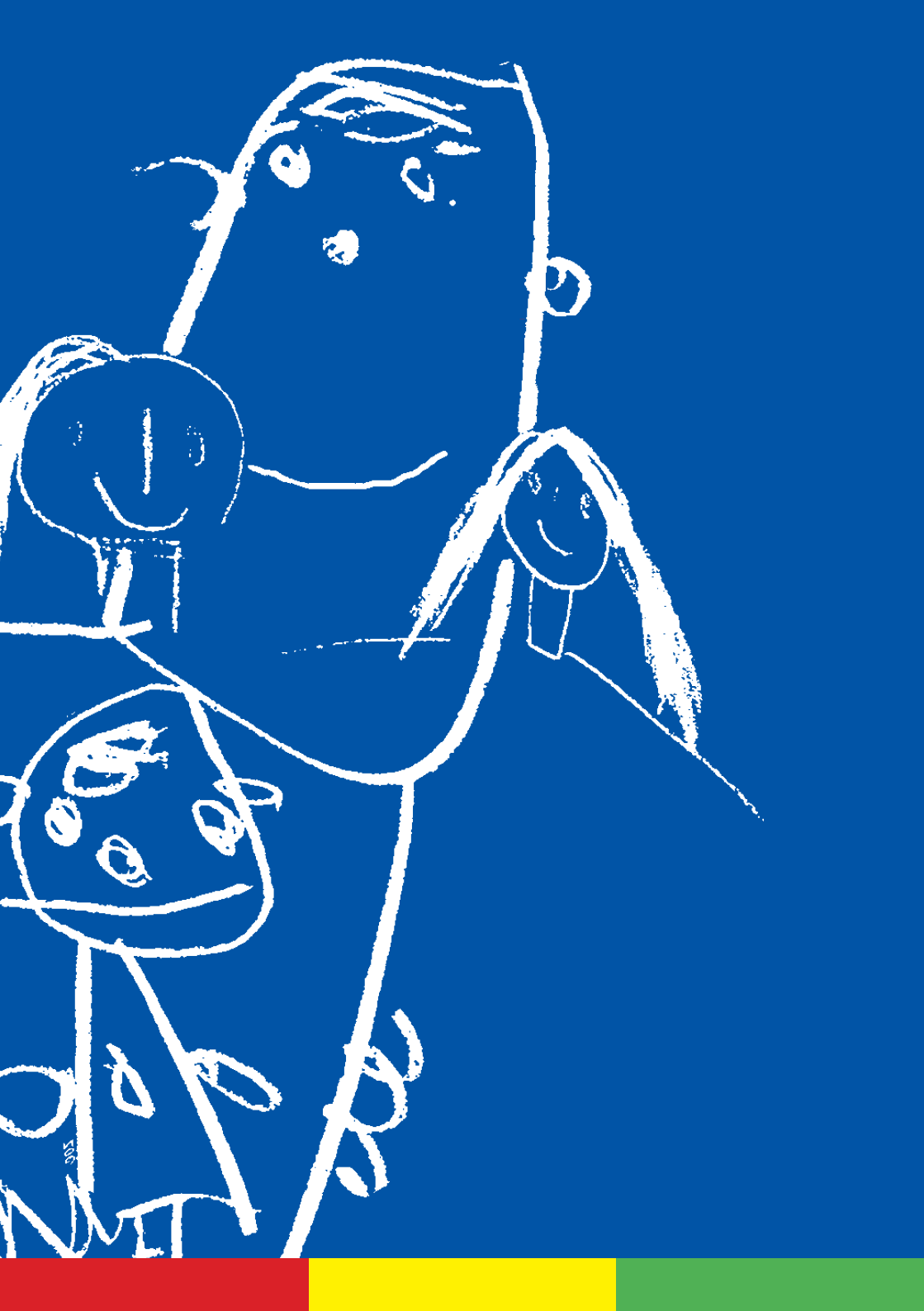
Impressum:

Verein für Familienförderung in Bad Dürkheim e.V.
Geschäftsführer: Olaf Tali
Dresdener Str. 2
67098 Bad Dürkheim
Tel.: 06322 – 7910257
E-Mail: familienfoerderung@bad-duerkheim.de
Internet: www.famfoe-duew.de

Erstausgabe: 2007

Neuaufgabe: 2021

Beratungsführer digital: www.famfoe-duew.de



MIT